



Le Comité

Robert Bühler
Président

René Huber
Coca-Cola Beverages AG

Beat Seeger
Coop

Jean-Daniel Perret
Evian-Volvic Suisse SA

Max Walder
Feldschlösschen Getränke
AG

Dr. Romain Stampfli
Sources Minérales
Henniez SA

Mario Müller
Fédération des coopérati-
ves Migros

André Granelli
Nestlé Waters Suisse SA

Franz Rieder
Rivella AG

Dr. Max Lienhard
Valser Mineralquellen AG

**L'équipe de PRS en
Suisse alémanique**

Herzog René
Directeur

Akkerman Yvonne
Collecte

Bieri Thomas
Directeur logistique

Bosshard Philipp
Directeur
Finances/Administration

Brigatti Sara
Apprentie employée de
commerce

Peter Giorgio
OEP GmbH / Informatique

Planje Mark
Suivi de la clientèle D-/I-
CH

Schumacher Lukas
Marketing Services

Senn Tatjana
Assistante de la direction

Thoma Anne-Catherine
Logistique

Weissert Sven
Comptabilité

Würmli Jean-Claude
Directeur marketing

PRS en Suisse romande:

Marty Jean-François
Directeur Suisse romande

Mancini Marco
Suivi de la clientèle Suisse
romande

**Association PRS
PET-Recycling Schweiz**

Agence Suisse romande
ZI En Budron E9
1052 Le Mont sur
Lausanne
www.petrecycling.ch
info@prs.ch

ASSOCIATION PRS

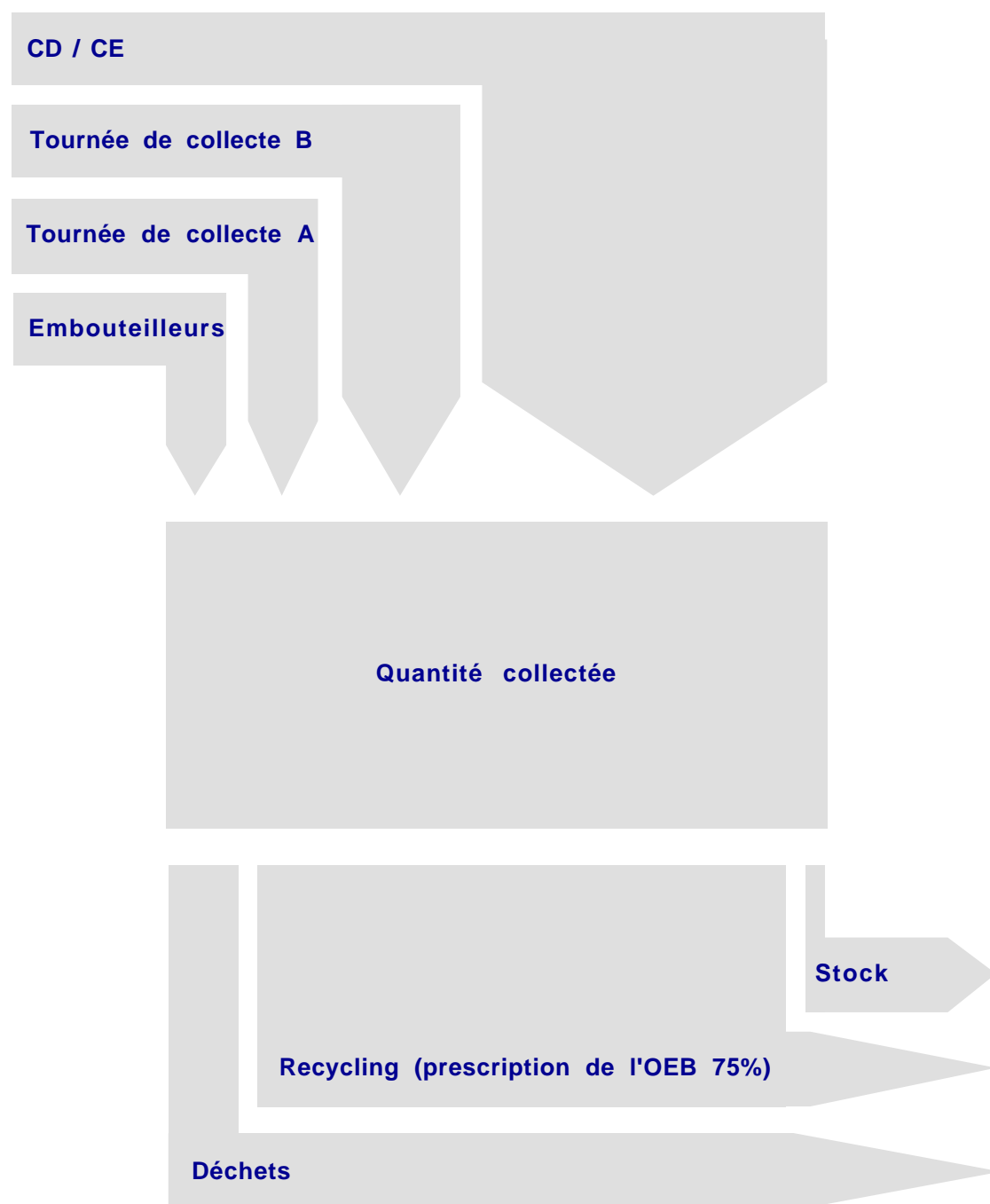


PET-Recycling Schweiz, Naglerwiesenstrasse 4, 8049 Zurich

Rapport d'activité 2002



Flux des quantités PRS 2002



Bilan / comptes de résultat



Bilan au 31 décembre 2002	31.12.2002 CHF	31.12.2001 CHF
Actif		
Liquidités	766'040.40	2'563'377.30
Titres	6'113'190.00	6'695'680.00
Créances sur livraisons et prestations	4'494'470.26	3'113'420.75
Du croire	-764'288.48	-310'000.00
Autres créances	217'662.84	48'389.89
Postes de régularisation de l'actif	378'356.93	35'646.35
Participation dans REDILO GmbH	8'000.00	0.00
Biens mobiliers	69'200.00	90'000.00
Total de l'actif	11'282'631.95	12'236'514.29
Passif		
Capitaux étrangers		
Dettes sur livraisons et prestations	2'580'570.73	2'578'840.10
Autres engagements	19'140.85	268'627.50
Comptes de régularisation du passif	2'899'751.23	517'676.00
Provisions	25'000.00	867'773.00
Réserve pour variation de cours	660'000.00	660'000.00
Fonds d'élimination	4'125'000.00	4'125'000.00
Provision pour installation de compression	250'000.00	1'000'000.00
Total des capitaux étrangers	10'559'462.81	10'017'916.60
Capitaux propres		
Avoirs de l'association		
Report à nouveau	2'218'597.69	2'595'630.68
Perte annuelle	-1'495'428.55	-377'032.99
Total des capitaux propres	723'169.14	2'218'597.69
Total du passif	11'282'631.95	12'236'514.29

Comptes de résultat 2002	31.12.2002 CHF	31.12.2001 CHF
Produits		
Cotisations des membres	34'812'364.09	24'295'184.94
Vente de PET	1'023'947.88	991'660.88
Prestations de services facturées	124'570.85	114'160.60
Produits d'intérêts	5'532.44	70'936.70
Produits de titres	-38'354.24	6'745.35
Autres produits	550'000.00	0.00
Produits extraordinaires	5'214.30	0.00
Total des revenus	36'483'275.32	25'478'688.47
Charges		
Élimination du PET	30'494'514.70	20'442'458.31
Contributions aux investissements	1'226'339.65	764'831.55
Frais de personnel	1'744'071.17	1'499'532.85
Frais de bureau et administratifs	1'166'077.68	761'516.00
Information	1'576'138.45	1'529'966.75
Loyers	138'729.30	136'429.85
Amortissements	31'485.75	30'271.35
Variations de du croire	454'288.48	-45'000.00
Impôts	61'988.30	44'014.10
Charges extraordinaires	481'654.10	0.00
Résultat financier	603'416.29	691'700.70
Total des charges	37'978'703.87	25'855'721.46
Perte annuelle	-1'495'428.55	-377'032.99



Ernst & Young AG
Wirtschaftsprüfung
Bleicherweg 21
Postfach
CH-8022 Zürich

Telefon +41 58 286 31 11
Fax +41 58 286 30 04
www.ey.com/ch

An die Mitgliederversammlung des Vereins
PET-RECYCLING SCHWEIZ, PRS, ZÜRICH

Zürich, 19. März 2003

Bericht der Kontrollstelle

Als statutarische Kontrollstelle haben wir die Buchführung und die Jahresrechnung (Bilanz, Erfolgsrechnung) des Vereins PET-RECYCLING SCHWEIZ, PRS, für das am 31. Dezember 2002 abgeschlossene Geschäftsjahr geprüft.

Für die Jahresrechnung ist der Vorstand verantwortlich, während unsere Aufgabe darin besteht, die Jahresrechnung zu prüfen und zu beurteilen. Wir bestätigen, dass wir die Anforderungen hinsichtlich Befähigung und Unabhängigkeit erfüllen.

Unsere Prüfung erfolgte nach den Grundsätzen des schweizerischen Berufsstandes, wonach eine Prüfung so zu planen und durchzuführen ist, dass wesentliche Fehlaussagen in der Jahresrechnung mit angemessener Sicherheit erkannt werden. Wir prüften die Posten und Angaben der Jahresrechnung mittels Analysen und Erhebungen auf der Basis von Stichproben. Ferner beurteilten wir die Anwendung der massgebenden Rechnungslegungsgrundsätze, die wesentlichen Bewertungsentscheide sowie die Darstellung der Jahresrechnung als Ganzes. Wir sind der Auffassung, dass unsere Prüfung eine ausreichende Grundlage für unser Urteil bildet.

Gemäss unserer Beurteilung entsprechen die Buchführung und die Jahresrechnung dem schweizerischen Gesetz und den Statuten.

Wir empfehlen, die vorliegende Jahresrechnung zu genehmigen.

Ernst & Young AG

Willy Hofstetter
dipl. Wirtschaftsprüfer
(Mandatsleiter)

Marc Arnet
dipl. Wirtschaftsprüfer



Sommaire

- Rétrospective4
 - Activités principales4
 - Organisation4
 - Assemblée générale4
 - Membres.....4
 - Comité.....4
 - Collaborateurs4
 - Résultat de la collecte5
 - Points de récupération5
 - Conteneurs5
- Communication6
 - Campagne6
 - CD-ROM6
 - Suisse Retail6
 - Communes6
 - PET-Flash / -Inside6
 - Manifestations.....6
 - Support de table6
 - Sponsoring6
- Finances 2002 / budget 20037
 - Recettes7
 - Dépenses7
- Budget 2003.....7
- Perspectives 20038
 - Frais de tri8
 - Transports8
 - Personnel8
 - Information8
 - Squeezer8
 - Communes9
 - Littering9
 - Elimination pendant les loisirs.....9
 - Solution volontaire.....9
- Rapport de l'organe de contrôle.....10
- Bilan / comptes de résultat11
- Le Comité.....12
- L'équipe de PRS12



Activités principales

Le Comité a réglé les affaires courantes dans le cadre de cinq séances. Les principales activités de l'année écoulée ont concerné:

- Questions de gestion (Approbation d'un nouveau règlement de placements, d'un nouveau diagramme de fonctions, d'un nouveau règlement d'organisation)
- RecyPET SA, utilisation de Flakes en qualité Food
- Intégration des "passagers clandestins"
- Approbation de la conformité au système (capacité de recyclage des bouteilles)
- Réorganisation association suisse pour des emballages de boissons respectueux de l'environnement (SVUG)
- Adhésion (membres à part entière/membres partenaires/membres partiels)
- Développement du PET-Squeezer®, construction du prototype

Certaines de ces activités continueront à nous occuper aussi en 2003.

Organisation

Avec le nouveau modèle EFQM récemment introduit, il est également fait appel à des processus individuels. Leur nouvelle conception et leur amélioration constituent une tâche durable et elles nous occuperont encore tout au long de 2003.

Assemblée générale

La 12e assemblée générale ordinaire a été organisée le 12 avril 2002 à Soleure. 28 participants y ont pris part. Aucune autre réunion avec les membres n'a eu lieu.

Membres

Le nombre des membres de l'association PRS a connu, au 31.12.2002, une légère croissance réjouissante et se compose de 53 membres à part entière (dont 29 embouteilleurs, 16 importateurs, 8 entreprises commerciales) ainsi que de 10 membres partenaires.

9 nouveaux membres ont adhéré à l'association:

- Volg Konsumwaren AG
- Vecom AG

- Vending Verband Schweiz VVS (Partner-Mitglied)
- Mineralquelle Gontenbad AG
- Weber E. & Cie AG
- Rauch Fruchtsäfte Gesellschaft GmbH&Co
- Morga AG
- Ruf & Drink AG
- Emmi Frischprodukte AG

Comité

Au cours de l'exercice écoulé, cinq séances de Comité ont eu lieu.

Outre les huit membres du Comité, deux nouveaux membres ont été élus lors de l'assemblée générale du 12 avril 2002. Il s'agit de:

- Monsieur Franz Rieder (Rivella AG)
- Monsieur André Granelli (Nestlé Waters Suisse SA)

Les membres suivants du Comité ont été réélus lors de l'AG de 2002 pour une nouvelle période de trois ans. Il s'agit de:

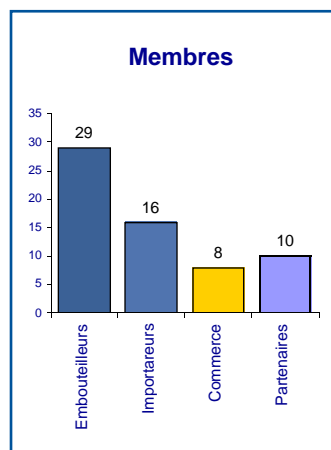
- Monsieur René Huber (Coca-Cola Beverages AG)
- Monsieur Dr. Romain Stampfli (Sources Minérales Henniez SA)

Ainsi, le Comité se composait de dix membres à la fin 2002.

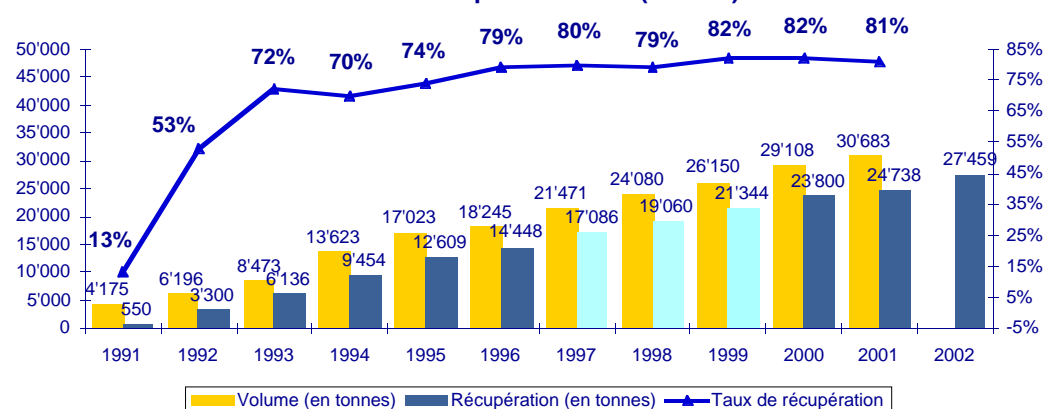
Collaborateurs

Au 31.12.2002, douze collaborateurs fixes étaient employés, dont dix à Zurich et deux en Suisse romande.

Depuis août 2002, PRS emploie une apprentie qui suit une formation professionnelle d'employée de commerce.



Taux de récupération PRS (interne)



remplissage du conteneur, suppression des changements de sacs et donc des petites briquettes empilables à la place des sacs volumineux.

Le Squeezer® simplifie le fastidieux travail de conformité à l'OEB des filiales. On pourra ainsi stocker de manière transitoire et transporter jusqu'à 80% de volume en moins, avec les conséquences en découlant pour les transports et pour les frais d'élimination d'une manière générale. Le problème des volumes sera alors minimisé considérablement déjà au niveau des filiales.

Communes

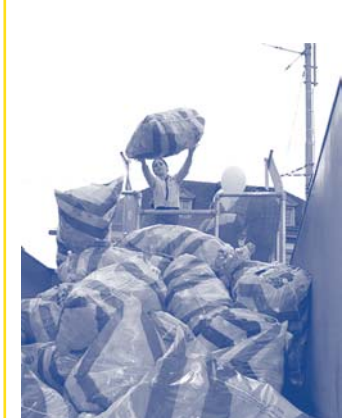
Comme par le passé, il n'est pas prévu de déplacer la collecte du PET dans les communes. L'OEB mais aussi les frais d'élimination militent en cette faveur (comme cela a déjà été mentionné dans le paragraphe «Information»).



Littering

Les emballages pour boissons en PET, notamment les récipients de 0,5 litre, sont des produits de «Convenience» qui sont la plupart du temps consommés en route. Que ce soit dans les studios de fitness, au cinéma ou sur le chemin du travail, de même qu'au travail lui-même. Partout où le système de PET-Recycling Suisse a mis en place des milliers des conteneurs de

collecte, afin que rien ne soit perdu. Cependant, les emballages pour boissons en PET sont aussi jetés sans grande attention. Bien que les quantités soient extrêmement faibles, elles sont visibles et elles gênent le public. Le Littering constitue la nouvelle définition de cet état de fait. Un phénomène de nature sociale. Les responsables sont des individus de tous âges. Il n'y a pas que PRS qui s'occupe de ce problème, avec le placement de milliers de conteneurs de collecte, mais aussi PUSCH, la protection pratique de l'environnement en Suisse. Une organisation qui aborde ce problème lancinant avec beaucoup d'humour et d'esprit et qui est soutenue par PRS non seulement sur le plan moral mais aussi sur le plan financier. Nous allons également nous occuper de ce problème cette année afin qu'il soit réduit – indépendamment du type d'emballage.



Elimination pendant les loisirs

En tant que seule organisation en Suisse, PRS veille à ce que l'élimination du PET fonctionne dans de très nombreuses manifestations de loisirs, autrement dit là où de grandes quantités de boissons sont consommées sous forme de bouteilles en PET. Et ce gratuitement et sans

frais dans près de 500 manifestations chaque année. Bien que ce service implique des charges de plusieurs centaines de milliers de francs, il est très apprécié et apporte une contribution effective à l'augmentation du taux de récupération ainsi qu'à empêcher le Littering dû aux emballages pour boissons en PET.



Solution volontaire

Comme par le passé, notre objectif est de conserver le système reposant sur une solution volontaire. Car ce système fonctionne, même avec ces énormes quantités. Près d'un milliard de bouteilles en PET ont été vendues cette année et PRS est parvenu jusqu'ici – et continuera aussi à l'avenir – à maintenir le taux de récupération pour les emballages pour boissons en PET. Et ce avec jusqu'à 40% de contributions en moins aux frais de recyclage que ce n'est le cas, par exemple, en Allemagne ou en Autriche, et avec la flexibilité qui n'est rendue possible que grâce à un régime d'économie privée. Les avantages sont évidents et contrebalancent largement les inconvénients. Les problèmes connus des "passagers clandestins" doivent être résolus par le dialogue. Nous devons constater que la législation mesure les différents systèmes de récupération par des échelles de mesure différentes.



Frais de tri

Les entreprises de tri à Neuenhof et à Berne ont été étendues pour faire face à la croissance des quantités. En raison de la mise en service retardée, le prix du tri n'a toutefois pas pu être réduit dans les proportions voulues. Pour l'année 2003, nous avons laissé le prix du tri inchangé par rapport à l'année passée. La nouvelle installation de tri à Roche débutera son exploitation à la fin avril. Elle est prévue pour une capacité maximale de 7 000 tonnes et remplace les anciennes entreprises de tri de Salgesch et de Satigny.

Transports

Le grand potentiel de réduction des frais d'élimination se situe dans le compactage global par des presses à ballots. L'utilisation de telles presses à ballots dépend toutefois des conditions locales ainsi que de la volonté de coopération du commerce de détail.



Les investissements élevés pour les presses à ballots sont compensés par des indemnités plus élevées aux exploitants, en fonction des volumes. Ainsi, les coûts progressent, ceux-ci étant toutefois compensés par les frais de transports fortement réduits. Au total, ce n'est pas seulement l'écologie qui est gagnante grâce au nombre réduit de transports, mais aussi les deux parties sur le plan financier.



Les frais de transport comprennent les coûts de transports à partir des centrales de distribution et d'exploitation, des entreprises de remplissage mais aussi des partenaires de transport lors des tournées de collecte et l'acheminement dans les entreprises de tri.

Personnel

Depuis début janvier 2003, le service externe a été renforcé. Des thèmes tels que le changement des canaux de récupération des grandes agglomérations vers les zones rurales, les quantités croissantes dans les communes, le Littering toujours brûlant, les nouveaux conteneurs de plus grande capacité et optimisés constituent une partie des sujets qui sont abordés sur place lors de conseils personnalisés.

Information

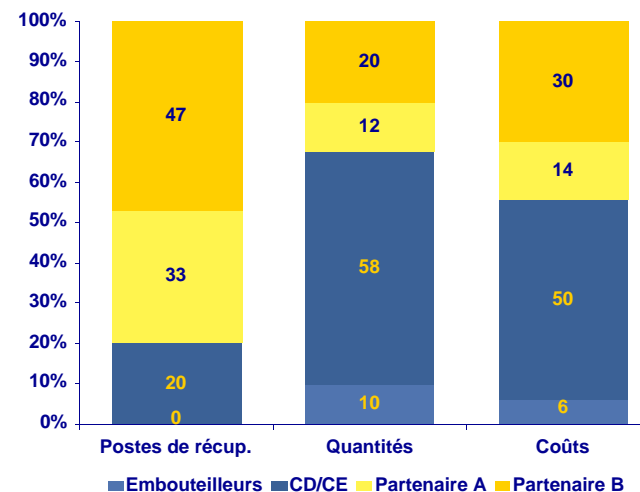
L'ordonnance sur les emballages pour boissons repose sur le principe de la responsabilité causale et oblige le commerce à faire de la récupération. Les quantités en forte croissance n'aboutissent toutefois pas seulement dans le commerce mais aussi, et dans une même proportion auprès des communes – et des pouvoirs publics. De nombreuses communes veulent répondre à ce nouveau défi par des conteneurs de récupération encore plus grands. Avec pour conséquence que les quantités récupérées seront encore plus importantes, avec répercussion sur les frais d'élimination de PRS. En effet la majorité des communes doit éliminer les bouteilles par l'intermédiaire des tournées de collecte, la plus élevée en termes de frais pour PRS. Nous présentons des alternatives

grâce à une communication plus intensive en direction des responsables des communes. De manière conséquente, la communication par les médias de masse devra faire passer le message que seuls peuvent être récupérés les emballages pour boissons en PET qui se trouvent dans les conteneurs bleu-jaune prévus à cet effet dans le commerce de détail suisse.

Squeezer®

La phase de développement intensif de ces dernières années a débouché, il y a huit semaines, sur le premier test sur le terrain dans un grand centre de récupération du commerce de détail suisse. De nouvelles informations importantes ont pu être obtenues. Le test a montré principalement que d'une part les machines correspondaient bien aux exigences posées, et d'autre part qu'elles pouvaient y satisfaire. La prochaine phase sera lancée dans le courant du mois de mai, lorsque les prochaines machines à ligature automatique entreront également en phase de test dans d'autres grands centres de collecte.

La troisième phase sera conclue, en principe en août de cette année, avec la réalisation d'un Squeezer® entièrement automatisé. Complètement automatisé signifie que les bouteilles compressées seront non seulement rangées et automatiquement ligaturées, mais aussi que des briquettes toutes prêtes sortiront automatiquement de la machine. Cette manière de faire offre le plus grand potentiel d'épargne possible aux filiales, dont la quantité annuelle est d'environ 15 tonnes. Suppression de contrôles constants de l'état de



Résultat de la collecte

Au total, les membres de PRS (total sans Denner/Waro, Otto) ont récolté 27 459 tonnes. Les quantités au sein des différents canaux de récupération ont évolué de manière extrêmement contrastée. Cette année encore, le canal de récupération le moins onéreux pour PRS, par le biais des embouteilleurs, a reculé de 20% (année précédente -10%). Plus de 120% de quantités supplémentaires ont été récupérées par les centrales de distribution et d'entreprises. La part réduite des bouteilles en PET avec dépôt fait que les consommateurs sont poussés à rechercher le point de collecte le plus proche et qu'ils ne sont plus contraints de revenir sur le lieu de leurs achats. C'est la raison pour laquelle, au cours de l'exercice écoulé, les quantités ont progressé dans les régions de campagne, ce qui explique que le canal de récupération le plus onéreux pour PRS – la tournée de collecte – ait connu une hausse de 36%.

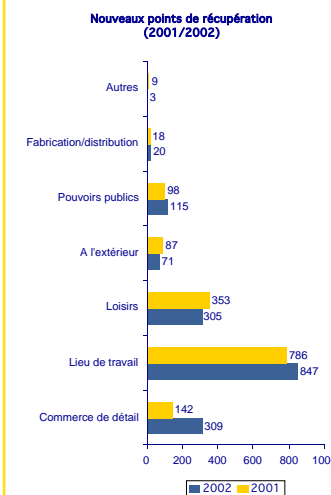
La croissance des quantités ne se fait toutefois pas seulement sentir dans le com-

merce, mais aussi dans les centres de collecte des communes qui offrent à la population, en dépit des recommandations de PRS, des conteneurs de récupération pour le PET. Depuis l'introduction de la TAR qui prévoit des indemnités pour la récupération du verre dans les communes, quelques communes pensent qu'elles doivent aussi être indemnisées pour la collecte du PET. Elles oublient souvent ici que la collecte du PET coûte moins cher aux communes en raison de son enlèvement gratuit, alors que l'indemnisation selon la TAR ne permet pas de couvrir, dans la plupart des cas, les frais de transport.

Points de récupération

Globalement, le réseau des centres de collecte a augmenté de 12% dans l'intervalle d'une année. Près de la moitié des 1 670 nouveaux postes de récupération ont été créés sur des lieux de travail. L'autre moitié a vu le jour dans le commerce de détail suisse et dans les équipements de loisirs. Au total, ce sont 18 000 points de récupération du PET qui sont répertoriés chez PRS. 7 000 d'entre

eux sont accessibles au grand public alors que 11 000 sont des centres internes. La majeure partie du volume (59%) a toutefois été récoltée par les 6 000 points de récupération placés dans le commerce de détail suisse. Seuls 22% des emballages pour boissons récupérés sont le fait des autres 12 000 points de récupération. Ceci montre clairement que l'échelle d'exigences a été placée à un niveau élevé par l'OFEP qui requiert, avec l'OEB, un taux minimal de récupération de 75%.



Conteneurs

Le modèle le plus apprécié reste numériquement la boîte en carton dont 1 163 unités ont été vendues. Toutefois, la demande en conteneurs de grande capacité a été sensible. Les conteneurs de 360 litres ont présenté une croissance de 180%, ceux de 720 litres de près de 200%. Conséquence significative du passage des emballages pour boissons en PET d'un usage multiple à un usage unique.



Points de récupération du PET:

Bureaux/entreprises	5 763
Commerce "Food"	1 576
Succursales "Food"	1 554
Grande distribution	1 495
Gastronomie/hôtellerie	1 445
Communes	1 401
Ecoles/formation	1 082
Locaux sportifs	1 016
Kiosques	610
Entreprises de loisirs	372
Entreprises institutionn.	346
Tourisme/transport	237
Stations-service	231
Services de livraison	176
Food Discounter	135
Grands magasins	104
Restauration d'entreprises	101
Autorités/offices	88
Commerce non-Food	85
Embouteilleurs/fabricants	51
Cash+Carry	37
Marchés de consommation	36
Presse/publicité	26
Centres commerciaux	21
Associations/fédérations	14
Sous-traitants/CG	8
Divers PRS	7
Producteurs de bouteilles	7
Entreprises de transports	5
Environnement/écologie	4
Fournisseurs PRS	3
Politique/droit	3
Entreprise de récupération	1



Campagne

La campagne avec le slogan simple «Bring Back» a débuté afin de réagir à la suppression du dépôt dans le commerce de détail. Le message a été lancé en deux vagues au travers des médias. 480 spots radio et 235 spots TV, de même que 2100 affiches B12, ont dégagé un puissant effet. Pour la première fois, le média e-board a également été utilisé. 3024 spots d'information ont été présentés aux pendulaires entre les gares de Zurich et de Berne sur un écran géant. Cette forte présence publicitaire a été rendue possible par l'attitude généreuse de la télévision suisse, des radios locales et des sociétés d'affichage.

CD-Rom

Le CD-Rom gratuit de PET-Recycling a été remis, au cours de l'année passée, à 5000 personnes intéressées, dont notamment tous les membres de l'association, les filiales de Coop et de Migros, des personnes privées, des entreprises et des écoles. Le CD-Rom a déjà été élaboré dans une nouvelle édition révisée et il peut toujours être commandé gratuitement sous www.petrecycling.ch.

Suisse Retail

Pendant quatre jours, PRS a été représenté au salon Suisse Retail sous la forme d'un stand d'information nouvellement conçu. Ce nouveau stand a présenté notamment, sous forme d'images, le cycle de vie d'une bouteille en PET, depuis sa collecte et son tri jusqu'à sa réutilisation.

Communes

Afin de satisfaire le besoin croissant en informations de

nombreuses communes suisses, ces dernières se sont vu offrir la possibilité de demander de nouveau le dépliant d'information gratuit sur l'élimination correcte des emballages pour boissons en PET. En outre, le nombre désiré d'affiches au format mondial a été mis gratuitement à la disposition des communes, affiches rappelant aux consommateurs, par le biais de zones d'affichage propres, qu'ils doivent rapporter les emballages pour boissons en PET dans le commerce.

PET-Flash/Inside

Au cours de l'année passée, le magazine d'information PET-Flash de PET-Recycling a également été publié en mai (n° 26) et en octobre (n° 27). En plus, les brochures d'information thématiques spécifiques PRS-Inside ont été éditées en avril (n° 1/02) sur le thème de «La collecte en ébullition» et en septembre (n° 2/02) sur le thème des «Bouteilles en PET de retour dans le commerce».

Manifestations

Une partie importante du service public de PRS est l'élimination des bouteilles lors de manifestations de loisirs. Au cours de l'année passée, l'association PRS a mis à disposition ce service gratuit lors de 345 manifestations (contre 315 au cours de l'année précédente) en Suisse alémanique. Les principales manifestations en 2002 ont été la Street-Parade et le Swisspower Gigathlon. Lors de la Street-Parade, près d'une tonne a pu être récupérée en dépit d'une pluie battante ininterrompue. Lors du Gigathlon, PRS a été présent pendant toute la semaine

avec deux équipes d'élimination. Plus de 3,2 tonnes de PET ont ainsi été récupérées. En Suisse romande, 160 organisateurs de manifestations ont pu profiter des services de PRS. Les deux plus importants ont été le Paléo Festival de Nyon et le Montreux Jazz Festival. A Nyon, 3,8 tonnes de PET ont été récupérées et 1,5 tonne à Montreux.

Support de tables

Afin de tenir compte des exigences croissantes des organisateurs en matière de conteneurs de récupération, PRS a développé le support de table. Celui-ci permet une collecte idéale dans les tentes où ont lieu les festivités ainsi que sur les stands de boissons. Ces supports de table ont été testés pour la première fois au Paléo Festival, au Montreux Jazz Festival ainsi que pendant la semaine du Gigathlon. Les résultats ont été réjouissants.

Sponsoring

Des sponsorings ont été convenus avec les clubs/organisations suivants:

Sport

- Gentlemen Grand Prix
- Tour du Schnyberg
- Journées de sport cycliste de Gippingen
- Zurich Renegades
- SC Reinach

Evénements

- Journée d'action de Zurich Multimobil (protection de l'environnement et de la santé à Zurich)
- Allstar Basketball Camp

Evénements

- Fondation «move» pour des bâtiments publics accueillant les handicapés

Finances 2002

Recettes

Les recettes générées par la contribution anticipée au recyclage (CAR) ont progressé de près de 43% en comparaison avec 2001, de pair avec la croissance des quantités. Elles se sont situées à 9% au-dessus de ce qui avait été budgété. Les recettes résultant de la vente des PET triés aux entreprises de récupération ont augmenté de 3%.

Dépenses

Par rapport à 2001, les charges d'exploitation (y compris la constitution de duccioire) ont augmenté de 47% et se sont donc retrouvées à 12% au-dessus du budget. Les frais d'élimination ont progressé de 43%, c'est-à-dire de manière similaire aux recettes.

Les investissements dans le développement du Squeezer® ont débouché sur des dépenses qui n'ont pas pu être couvertes par les recettes de l'année 2002. Le Squeezer® permet de faire des économies de volume allant jusqu'à 80% avec les conséquences correspondantes positives sur les frais de transport de l'année suivante.

Budget 2003

Les frais d'élimination restent inchangés – comme en 2002 –, avec CHF 1,18 par bouteille. Au cours de l'exercice écoulé, seule une partie des économies prévues et des réductions de prix a pu être réalisée. Nous considérons ainsi le budget 2003 comme étant réaliste. Il ressort clairement que:

- les recettes de 4 ct. par bouteille de la CAR ne peuvent pas couvrir les frais d'élimination
- les exigences placées dans les tâches de PRS sont en constante progression
- les potentiels de rationalisation ne peuvent être que partiellement atteints, voire pas du tout.

Recettes/dépenses 2002

