

PETflash

No 47 – septembre 2011



Chaque bouteille compte!

Rapporte tes bouteilles en PET vides aux conteneurs afin que nous puissions en faire de nouvelles bouteilles, des sacs et des vêtements. 50% plus écologique que l'élimination avec les ordures, le recyclage du PET protège le climat et ménage nos ressources. petrecycling.ch



- 03 - Nouvelle campagne: «Dis-je oui ou non à l'environnement?»

La nouvelle campagne d'affichage de PET-Recycling Schweiz montre que c'est à la portée de chacun de nous de protéger l'environnement en pratiquant le recyclage. Ces affiches placardées dans toute la Suisse pendant les mois d'été incitent à réfléchir.



- 05 - ACTUALITE

Taux de valorisation élevé malgré les vols de PET



- 10 - REPORTAGE

La ruée vers l'or dans l'Oberland zurichois



- 15 - CONCOURS

Sac à dos d'A-Solar à gagner!



René Herzog
Directeur
PET-Recycling Schweiz

Le PET disparu n'empêche pas un taux de valorisation élevé

Chaque année au mois d'août, nos regards se dirigent vers la Berne fédérale pour prendre connaissance des taux de valorisation les plus récents communiqués par l'Office fédéral de l'environnement OFEV.

Le taux de valorisation du PET indique combien des bouteilles en PET mises en circulation au cours de l'année précédente ont été rapportées pour être maintenues dans le circuit du recyclage. Pour nous en tant qu'organisation de collecte, ce taux est un précieux indicateur pour notre travail: il montre par exemple la qualité de notre service d'enlèvement, de nos différentes campagnes d'information ou du réseau des points de collecte du PET, ou si nous avons été capables de convaincre la population suisse – vous y compris – de l'importance du recyclage du PET.

Pour l'année 2010, l'OFEV a déterminé un taux de valorisation de 80 pour cent. C'est une valeur de pointe réjouissante qui montre que nous avons bien fait notre travail d'organisation de collecte. Ce taux élevé, nous n'aurions cependant jamais été à même de l'atteindre sans le soutien des plus de 30 000 points de collecte du PET volontaires et obligatoires. Nous tenons donc à exprimer notre infinie gratitude à tous les exploitants de points de collecte du PET.

« En fait, on n'a pas moins collecté, on s'est contenté d'annoncer moins. »

Mais il y a aussi une goutte d'amertume dans cette bonne nouvelle: par rapport à l'année précédente, le taux de valorisation a reculé d'un point. Cela n'est pas dû au fait que les Suisses auraient été moins assidus à éliminer correctement leurs bouteilles en PET, mais parce que la demande de PET a augmenté. Cette demande accrue a incité certains finauds à «subtiliser» les bouteilles en PET afin de les exporter. L'OFEV n'a bien entendu pas pu comptabiliser dans sa statistique ces exportations non déclarées (les estimations portent sur quelque 2 pour cent), ce qui a eu pour effet de réduire le taux de valorisation. En fait, ce n'est donc pas la collecte qui a baissé, ce sont les quantités indiquées. Nos efforts vont donc chercher à faire diminuer les «disparitions» des bouteilles en PET, mais aussi à faire prendre en compte à l'avenir l'ensemble du volume collecté. C'est en fin de compte ce taux qui sert à mesurer notre succès, et ce taux est encore en train de progresser.

Durable de A à Z

Celui qui veut inciter les autres à agir de manière durable, n'a pas le droit d'en faire moins. PET-Recycling Schweiz s'impose dès lors des normes sociales et écologiques élevées – en commençant par la production du PETflash jusqu'à son propre service téléphonique.

■ Le magazine PETflash doit être produit de manière aussi écoresponsable que possible, raison pour laquelle tous les aspects – du choix du papier jusqu'à l'expédition – doivent être pris en compte. En sa qualité d'organisation de recyclage, PET-Recycling Schweiz accorde une importance particulière au recours à du papier recyclé, parce que cela permet comme dans le cas du recyclage du PET de ménager les ressources et d'économiser de l'énergie lors de la production.

Certification FSC

Le papier utilisé – Refutura de la maison Fischer Papier – est composé à 100 pour cent de papier recyclé. Grâce à la certification FSC, l'origine du papier à recycler est contrôlée et le processus d'approvisionnement rendu limpide. FSC est le sigle du Forest Stewardship Council, une organisation d'intérêt public qui s'engage pour la conservation et la protection des forêts. L'imprimerie chargée de la production du PETflash, Vogt Schild Druck AG, est elle-même certifiée FSC en tant qu'entreprise. Beat Anker, responsable environnemental de l'imprimerie, trouve que cela va de soi: «Le papier utilisé est composé pour l'essentiel de bois. Une bonne raison de s'engager pour la conservation et la gestion responsable de cette précieuse matière première».

Neutre sur le plan climatique avec myclimate

L'imprimerie soleuroise va encore plus loin dans ses efforts de protection de l'environnement: ainsi, grâce à son efficacité énergétique élevée, elle réussit presque à couvrir l'ensemble de ses besoins de chauffage avec une installation de récupération thermique. La coopération avec myclimate, l'organisation suisse à but non lucratif de mesures de compensation volontaires, permet par ailleurs de produire le PETflash pratiquement sans effets défavorables au niveau climatique. La protection de l'environnement commence avec la production, mais ne cesse pas avec l'expédition du PETflash. Dorénavant, le magazine est expédié sous une feuille de PE. Ce type d'emballage est – contrairement à une opinion largement répandue – plus écologique que les enveloppes en papier. Une étude de l'émission de la TV suisse alémanique «Kassensurtur» (le pendant de «A bon entendeur») confirme ce fait.

Encourager l'intégration

En plus de l'écologie, l'organisation PET-Recycling Schweiz accorde aussi de l'importance à l'aspect social. C'est pourquoi elle coopère avec l'entreprise ESPAS qui s'efforce de réintégrer des personnes handicapées dans le monde du travail. Les exploi-

tants de points de collecte du PET qui passent leur commande par téléphone à PET-Recycling Schweiz se retrouvent dans un premier temps en contact avec ESPAS. La fondation pour l'intégration économique et sociale de personnes souffrant d'un handicap physique ou psychique se charge depuis 1997 des tâches les plus diverses pour PET-Recycling Schweiz, telles que le service téléphonique ou le service des commandes. «Nous ne nous contentons pas de nous engager pour la protection de l'environnement, nous voulons aussi assumer notre responsabilité sociale. Le coopération avec ESPAS nous permet de le faire de manière judicieuse», explique René Herzog de PET-Recycling Schweiz. La plupart des clients ne se rendent pas compte de ce fait, parce qu'ESPAS accorde une grande importance à la formation de ses collaborateurs afin de pouvoir garantir la qualité des services fournis. «Nous examinons très soigneusement les qualités des personnes afin de pouvoir les encourager et les occuper en conséquence. Contrairement au monde du travail régulier, nous leur accordons toutefois autant de temps qu'il leur faut », explique René Lüthi, chef de groupe chez ESPAS. – Plus d'informations sous www.vsdruk.ch et www.espas.ch

Lors de l'impression ou pour le service téléphonique: les aspects écologiques et sociaux sont dûment respectés.



Reconnaître les économies de CO₂ du secteur du recyclage

La Berne fédérale est agitée par un débat violent au sujet de la révision de la Loi sur le CO₂. Le conseiller aux Etats Rolf Büttiker indique les points litigieux et s'engage pour une comptabilisation des économies de CO₂ réalisées par le secteur du recyclage.

PETflash: Rolf Büttiker, quels sont les points litigieux de la révision de la Loi sur le CO₂?

Rolf Büttiker: Les points de désaccord sont en premier lieu la taxe de CO₂ sur les carburants, la compatibilité entre les systèmes suisse et européen du commerce des émissions et la question de savoir dans quelle mesure les compensations étrangères peuvent elles aussi être comptabilisées. Je suis intimement convaincu que la politique climatique va continuer de jouer un rôle important, aussi après Fukushima, et aussi qu'il nous faut trouver un compromis convaincant en ce qui concerne les compensations étrangères.



Membre de la Commission du Conseil aux Etats de l'environnement, de l'aménagement du territoire et de l'énergie, Rolf Büttiker recherche des solutions satisfaisantes à la question du CO₂.

PETflash: Il n'est pas possible de tenir compte des économies de CO₂ du secteur du recyclage dans le calcul des compensations indigènes, parce que certains projets sont déjà exclus. Qu'en pensez-vous?

Rolf Büttiker: En ma qualité d'homme de pensée libérale, je suis très favorable aux so-

lutions fondées sur une base volontaire. C'est pourquoi il ne faut en aucun cas que des projets volontaires déjà autorisés se retrouvent pénalisés.

Par ailleurs: si nous voulons vraiment réduire les émissions de 20 pour cent d'ici à 2020, nous devons consentir des efforts considérables. Il faut donc absolument tenir compte des projets de recyclage. –

– La politique climatique –

Obligation de réduction des gaz à effet de serre

La Suisse s'est engagée dans le Protocole de Kyoto à réduire, entre 2008 et 2012, la production de gaz à effet de serre de 8 pour cent par rapport à la valeur de 1990. La réalisation de cet objectif ainsi que les mesures correspondantes avec effet sur le climat sont définies dans la Loi sur le CO₂. Afin de régler l'orientation de la politique suisse sur le climat au-delà de 2012, les Chambres fédérales accélèrent actuellement la révision de cette loi.

Taux de valorisation élevé malgré les vols de PET

■ En dépit d'un léger recul par rapport à l'année précédente, la Suisse a atteint en 2010 un taux de valorisation remarquable de 80 pour cent. Si l'Office fédéral de l'environnement avait intégré dans sa statistique les exportations non déclarées de bouteilles en PET, le taux aurait même atteint 82 pour cent. En fait, le taux de valorisation a continué de progresser comme au cours des années précédentes (voir tableau). Voir aussi notre commentaire en page 2. –

Chiffres clé du recyclage du PET en Suisse (tous les acteurs du marché), 2007–2010

	2010	2009	2008	2007
Volume mis en circulation (en tonnes)	45'650	46'574	45'712	43'250
Volume recyclé (en tonnes)	36'637	37'543	35'825	33'880
Taux de valorisation (selon l'OFEV)	80%	81%	78%	78%



Taux de valorisation des emballages pour boissons

En 2010, la Suisse a collecté la majeure partie des emballages pour boissons en verre, en PET et en aluminium. C'est ce qu'a communiqué l'Office fédéral de l'environnement OFEV. Le taux minimum légal de 75 pour cent a donc une nouvelle fois été nettement dépassé.

«Testez vos connaissances en matière de recyclage!»

Le rapport d'activité que vient de publier Swiss Recycling contient tout ce qu'il est bon de savoir sur le recyclage. Le test ci-dessous vous propose de tester vous-même vos connaissances.

1) La Suisse produit quelque 700 kilos de déchets par habitant et par année. Quelle est la proportion recyclée en moyenne?

- a) environ 25 pour cent
- b) environ 50 pour cent
- c) environ 75 pour cent

2) Pourquoi peut-on éliminer l'aluminium et le fer blanc dans le même conteneur?

- a) Les deux métaux sont traités et recyclés ensemble.
- b) Les deux métaux se séparent très aisément pour le recyclage, dès lors que le fer blanc est magnétique, l'aluminium non.
- c) Il n'est pas possible de distinguer les deux métaux à l'œil nu. On ne peut donc les collecter qu'ensemble.

3) Que dois-je payer au commerçant pour qu'il reprenne mon vieux téléviseur pour une élimination correcte?

- a) Rien du tout, dès lors que l'élimination est couverte par la contribution de recyclage anticipée (CRA) qui est comprise dans le prix de vente. Les commerçants et les fabricants d'appareils électriques et électroniques sont tenus de reprendre ces appareils gratuitement.
- b) 25 francs
- c) 40 francs

4) Dans quel conteneur de verre dois-je déposer les bouteilles bleues, rouges et celles aux couleurs non définissables?

- a) Dans le conteneur pour verre blanc
- b) Dans le conteneur pour verre brun
- c) Dans le conteneur pour verre vert

5) Où faut-il mettre les bouteilles à vinaigre vides en PET?

- a) Dans le conteneur pour le PET, mais il faut préalablement bien les laver et les rincer.
- b) Dans la poubelle. Les bouteilles à vinaigre sont trop fortement polluées pour pouvoir être retraitées avec des bouteilles pour boissons.
- c) Dans le conteneur de collecte du PET. Le recyclage commun avec les bouteilles en PET pour boissons ne pose aucun problème.

6) Les accus exigent-ils une élimination différente de celle des piles et batteries?

- a) Non. Les accus sont des piles rechargeables. On peut les rapporter dans tous les points de vente où l'on trouve aussi des piles et batteries.
- b) Oui. Il ne faut mettre que des piles dans le Battery Bag. Les accus ne peuvent pas être recyclés, dès qu'ils ne peuvent plus être utilisés.
- c) Non. Les accus et les batteries/piles peuvent être déposés ensemble dans les fours de recyclage. –

Solutions: 1b, 2b, 3a, 4c, 5b, 6a



Extérieurement, elles se distinguent à peine des bouteilles en PET.

Attention: «bouteilles BIO» en circulation

Des «bouteilles BIO» fabriquées à partir de matières premières renouvelables mettent en danger le système de recyclage suisse.

■ En Suisse, on trouve déjà des bouteilles pour boissons fabriquées à cent pour cent en PLA (acide polylactique), c'est-à-dire avec des matières premières renouvelables. Ce qui semble – à première vue – positif, entraîne toutefois des conséquences importantes pour le système de recyclage suisse du PET qui fonctionne bien: «Il suffit de concentrations minimales de cette matière dans le circuit de recyclage du PET pour que les caractéristiques matérielles divergentes rendent le PET recyclé inutilisable», déclare Jean-Claude Würmli, directeur adjoint de PET-Recycling Schweiz. Les bouteilles en PLA n'ont donc rien à faire dans les conteneurs de collecte de PET bleus et jaunes.

La situation est d'autant plus alarmante que les «bouteilles BIO» ne se distinguent pratiquement pas des bouteilles en PET clairement identifiées et peuvent de ce fait être introduites dans les installations de recyclage existantes par manque de connaissances. PET-Recycling Schweiz prie donc toutes les consommatrices et tous les consommateurs, de même que les organes de valorisation de veiller à ce qu'aucune de ces «bouteilles BIO» en PLA (voir l'illustration) ne soit introduite dans le système de recyclage. –

Pour des renseignements complémentaires: PET-Recycling Schweiz, courriel info@prs.ch, téléphone 044 344 10 80

– Rapport de prestations de Swiss Recycling –

Swiss Recycling publie un premier bilan global

En grande première, Swiss Recycling a réuni dans un rapport les chiffres, les données et l'importance du recyclage pour l'économie nationale, de même que les prestations de l'organisation faîtière nationale et de ses différents membres. Le rapport s'intéresse aussi à la question de la manière dont se présenteront à l'avenir le recyclage et la collecte séparée. Ce rapport peut être téléchargé sous www.swissrecycling.ch.

L'association Swiss Recycling regroupe toutes les organisations de recyclage qui œuvrent sur l'ensemble du territoire pour la collecte séparée. Sa tâche principale consiste à sensibiliser pour le recyclage et à informer sur la collecte et la séparation correcte des matières valorisables.

Jogging contre déchets sauvages

La collecte des déchets est non seulement favorable à l'environnement, elle est aussi saine pour le corps. C'est ce que prouve le joggeur «anti-littering» Peter Ettlin.

■ Depuis plus de 30 ans, Peter Ettlin est un coureur passionné. Depuis le marathon de montagne jusqu'aux courses en ville à Zurich, Venise ou New York, il a participé à de fort nombreuses compétitions. Mais il préfère en fait courir dans les environs immédiats de son domicile dans le canton de Bâle-Campagne. Le plaisir qu'il retire de son effort est cependant terni par les déchets jetés négligemment par terre, phénomène qu'il observe pratiquement sur tous ses itinéraires. C'est ce qui l'a incité récemment à créer ce qu'il a appelé «aLi-Jog»: équipé d'un sac en plastique et d'un gant, il par-

court son itinéraire hebdomadaire favori et collecte tous les déchets qu'il voit traîner le long du chemin. Ettlin est convaincu que ce jogging anti-littering est favorable, mais pas à l'environnement seulement. Les mouvements inédits liés à cette nouvelle discipline favorisent également la souplesse et sont aussi un bon entraînement pour d'autres parties du corps. Ces avantages n'ont cependant pas réussi à effacer son incompréhension pour les «fauteurs de trouble» à l'origine de ces déchets. «Si je me pose des questions pourquoi je ramasse les déchets que d'autres laissent traîner? Mais bien entendu.» L'objectif d'Ettlin consiste donc à attirer l'attention d'un nombre encore plus importants de ses concitoyens à la problématique des déchets sauvages et à les amener à l'imiter en pratiquant l'«aLi-Jog». –



Joggeur et adversaire farouche des déchets sauvages: Peter Ettlin court et s'engage pour un environnement plus propre.

Nouvelles actions des ambassadeurs de l'IGSU

Cet été, les ambassadeurs de l'IGSU ont une nouvelle fois sillonné toute la Suisse. Avec des soutiens de poids et de nouvelles actions, ils ont attiré l'attention sur le problème des déchets sauvages.

■ Qui ne l'a encore jamais vu, le recycling-mobile blanc de la Communauté d'intérêts pour un monde propre (IGSU)? Avec ce véhicule insolite, les plus de 40 ambassadeurs de l'IGSU parcourent depuis maintenant cinq étés de nombreuses villes suisses pour y inciter la population à faire preuve de plus de sens des responsabilités dans leur comportement avec les déchets. Cet été aussi, le mobile a notamment fait une visite à Montreux, Nyon, Zurich et Berne, mais aussi à Saint Gall. L'équipe d'ambassadeurs y a reçu le soutien d'une «pipeul», soit Sara Bachmann, animatrice de l'émission de divertissement de la TV suisse alémanique «Sara macht's», diffusée entre autres par Tele Ostschweiz et Tele Bärn. Sara s'est essayée à une tournée de trois heures en tant qu'ambassadrice de l'IGSU. A l'instar des autres ambassadeurs, elle a cherché le contact direct avec les passants, impliquant les personnes intéressées dans des discussions animées et répondant à des questions. Le

reportage de la mission de Sara a déjà été diffusé sur de nombreuses chaînes de télévision privées. On peut aussi le regarder sur son site web www.saramachts.tv.

Aux dires de la Communauté d'intérêts pour un monde propre, le travail des ambassadeurs de l'IGSU est la forme la plus performante d'information du public, ce contact direct ayant un effet important. Une méthode également éprouvée est l'organisation de compétitions, dès lors que la participation à ces compétitions est source d'amusement et de divertissements et incite d'autre part à se préoccuper d'un peu plus près du thème des déchets sauvages.

Ceci nonobstant, l'IGSU a introduit cet été une nouvelle mesure pour lutter contre les déchets sauvages. Pour la première fois, les ambassadeurs ont joué aux maîtres d'école et donné des cours de recyclage dans les préaux des écoles et dans les salles de classe. «Ce complément nous permet d'aller directement au-devant des élèves et de leur montrer que la responsabilité pour notre environnement commence chez chacun de nous,» explique Urs Freuler, l'ambassadeur emblématique de l'IGSU. Comme c'est aussi le cas dans le trafic routier, Urs Freuler et ses acolytes ne font pas usage du doigt levé moralisateur afin de critiquer des comporte-

ments inadéquats, cherchant au contraire à motiver les jeunes.

Un indice pour le succès des nombreuses actions de l'IGSU est apporté par une étude d'actualité de la Communauté d'intérêts. Elle montre en effet que l'énerverment déclenché par les déchets sauvages par rapport à la mauvaise humeur due à d'autres problèmes environnementaux tels que le changement climatique ou le trafic a légèrement diminué. –

Plus d'informations sous www.igus.ch

Dans les écoles aussi, les ambassadeurs de l'IGSU apportent la bonne parole pour l'élimination correcte des déchets.



Contribution de recyclage modeste grâce au produit de la vente de la matière

Les systèmes de recyclage ne sont pas rentables et couvrent leurs frais par le biais de contributions de recyclage anticipées telles que la CRA pour le PET. Jean-Claude Würmli de PET-Recycling Schweiz explique pourquoi la CRA est néanmoins aussi basse.

PETflash: Monsieur Würmli, la CRA sert à financer le système de recyclage. Au début, cette CRA était de 10 centimes par bouteille, aujourd'hui, elle a chuté à 1,8 centimes par bouteilles. Comment cela est-il possible?

Jean-Claude Würmli: Il y a environ cinq ans, nous avons développé un nouveau modèle commercial devant nous permettre de maintenir les charges financières aussi basses que possible pour le consommateur. Le système de recyclage est financé partiellement par le produit de la vente des bouteilles en PET collectées aux usines de recyclage. L'année dernière, nous avons réussi à couvrir 29 pour cent de nos frais avec le produit de la vente du PET usagé, cette année nous devrions arriver à 33 pour cent. De ce fait, c'est la première fois depuis cinq ans que nous n'avons plus de déficit.

PETflash: Le produit de la vente des bouteilles en PET est parfois plus haut, parfois plus bas. Quel est l'effet de ces fluctuations sur votre modèle commercial?

Jean-Claude Würmli: Il est bien entendu réjouissant de constater la forte demande pour les bouteilles en PET. Mais il serait erroné de croire que cela nous permet d'encaisser des bénéfices supplémentaires. Nous sommes une organisation à but non lucratif qui ne peut couvrir qu'un tiers de ses

frais avec le produit de la vente du PET. Les coûts les plus importants sont dûs au service d'enlèvement, parce que nous l'offrons gratuitement à partir de cinq sacs pleins de bouteilles en PET – indépendamment du fait que ces sacs aient été remplis dans une cabane du CAS ou en plein centre ville. Nous avons la ferme intention de maintenir ce service public.

PETflash: Pourquoi cela vaut-il la peine d'exploiter un point de collecte du PET?

Jean-Claude Würmli: Parce que c'est plus favorable à l'environnement et parce que les exploitants évitent les taxes d'élimination des déchets. L'achat d'un sac de 110 litres pour le PET ne coûte aux exploitants qu'une fraction des coûts d'élimination effectifs. Les économies qu'ils réalisent par la même occasion sont considérables: une étude réalisée récemment montre que la collecte du PET est entre 2,3 et 30 fois plus avantageuse – en fonction de la commune ou de la ville – que l'élimination avec les déchets d'exploitation. De plus, le recyclage du PET est de 50 pour cent plus écompatible que l'élimination avec les déchets. La collecte du PET est dès lors judicieuse tant sur le plan écologique qu'économique. –



Les collaborateurs genevois s'engagent pour le recyclage du PET.

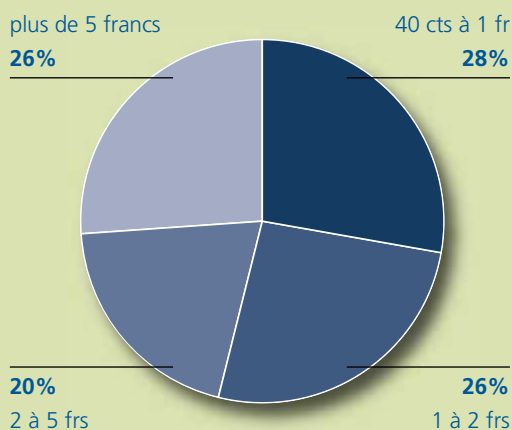
Campagne novatrice sur le tri du PET à Genève

Le canton de Genève sort des sentiers battus pour attirer l'attention de ses 15500 fonctionnaires sur l'importance du recyclage du PET.

■ Dans le cadre de son Système de Management Environnemental (SME), le canton de Genève sensibilise les fonctionnaires à la protection de l'environnement et au tri des déchets. Dans une campagne vidéo interne, des collaborateurs jouent aux acteurs et invitent leurs collègues à recycler le PET avec un argument rationnel...suivi d'une chute décalée telle un grand un clin d'œil. «Il est temps de dépasser les discours moralisateurs, alarmistes ou «bien-pensants» sur l'environnement, raison pour laquelle ces vidéos sont d'un humour 2^{ème} degré afin de relancer le débat», déclare Flora Madic, responsable de la promotion du SME de l'administration cantonale. Tous les objets en bouteilles de PET des vidéos – de la lampe au fauteuil – sont l'œuvre de designers. «Nous avons reçu de nombreuses réactions à nos clips – certaines très enthousiastes, d'autres très critiques. Ceci nous montre que notre campagne a atteint sa cible car elle a touché fortement tous nos collaborateurs sur le tri du PET», conclut Flora Madic. En parallèle, le SME a commandé 300 conteneurs de collecte supplémentaires pour les 130 points de collecte du PET de l'administration genevoise. –

Vous pouvez visionner les vidéos sous www.petrecycling.ch/fr/news

– Economies grace à la collecte séparée du PET –



Enquête menée en 2011 dans 91 villes de Suisse alémanique:

Dans 72 pour cent des cas, il est possible de réaliser une économie de 1 à 5 francs par sac de 110 litres (comparaison de la collecte séparée du PET dans des sacs payants de 110 litres et des taxes locales d'élimination des déchets d'exploitation).

La «carte du recyclage» simplifie la recherche des points de collecte

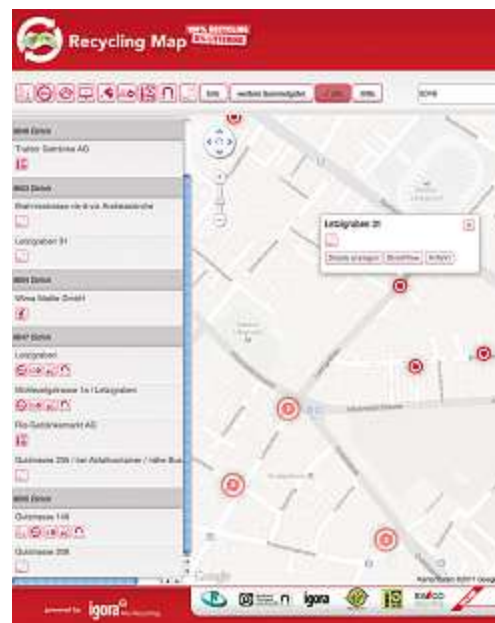
L'élimination est plus simple encore avec la nouvelle «carte du recyclage». La carte en ligne de la Coopérative IGORA montre non seulement le point de collecte le plus proche, mais aussi ce que l'on peut y déposer.

■ Les points de collecte à l'emplacement favorable ont, l'expérience le prouve, un effet positif sur le comportement d'élimination de Monsieur et Madame Toutlemonde. Mais à quoi sert un réseau de points de collecte dense et bien fourni, si pratiquement personne ne les connaît? «Lors de nombreux entretiens j'ai pu constater qu'en partie même les bordiers ne savent pas où se trouve le point de collecte le plus proche et ce que l'on peut y déposer», constate Rolf Varis, responsable de projet de la Coopérative IGORA pour le recyclage de l'aluminium. Afin de remédier à ce problème, IGORA propose

maintenant une «carte de recyclage» en ligne. Cette carte contient les informations ainsi que les implantations des plus de 12 000 points de collecte suisses installés par les communes, le commerce de détail et le secteur du recyclage. L'utilisation du site internet est simple. Pour trouver le point de collecte le plus proche, l'utilisateur peut entrer le lieu ou le code postal recherché dans le champ prévu à cet effet. Les différents points de collecte entrant en ligne de compte sont alors affichés sur la carte. Une réglette de symboles permet de déterminer pour quelles matières valorisables les points de collecte doivent être affichés.

Afin de permettre à un nombre de consommateurs encore plus important de se servir de ce nouvel outil, IGORA a l'intention de lancer un app correspondant pour l'iPhone. –

Plus d'informations sont disponibles sur le site www.recycling-map.ch



Grâce à la «carte du recyclage», on trouve le point de collecte le plus proche en un clin d'œil.

Concours d'automne



Voici comment se présentent les conteneurs de collecte de PET ou de plastique à Singapour, Vienne et Paris (de g. à d.)

Gagnez des bons avec des photos de vacances

PET-Recycling Schweiz tire au sort deux bons des CFF d'une valeur de 500 francs chacun. Par ailleurs, 5 T-shirts en PET viendront consoler les moins chanceux.

■ Qui pourrait imaginer les gares, les écoles et les centres de fitness suisses privés de leurs contenants de collecte bleus et jaunes pour le PET? Mais comment se présentent les points de collecte du PET à Oslo par exemple

ou à New York? PETflash voudrait en avoir le cœur net. Nous vous invitons donc pendant vos vacances d'automne à prendre des photos de points de collecte du PET ou de conteneurs de collecte pour bouteilles en plastique (à l'étranger, il arrive souvent que l'on collecte le PET avec d'autres bouteilles en plastique). Les meilleures photos seront publiées sur le site web de PET-Recycling Schweiz et les deux lauréates du concours seront même diffusées dans le prochain numéro du PET-

flash. Envoyez-nous vos photos avec indication du lieu où la photo a été prise et vos propres coordonnées: par courriel à: info@prs.ch ou sous enveloppe à: PET-Recycling Schweiz, Naglerwiesenstrasse 4, 8049 Zürich. Tous les participant(e)s prennent part au tirage au sort des deux bons des CFF d'une valeur de 500 francs chacun. 5 T-shirts en PET viendront consoler les «viennent ensuite». Le dernier délai d'envoi a été fixé au 25 octobre 2011. –

La ruée vers l'or dans l'Oberland zurichois

Le Centre pour l'utilisation durable des déchets et des ressources (ZAR) fait œuvre de pionnier. Dans l'usine d'incinération de l'Oberland zurichois (KEZO) à Hinwil, le Centre travaille sur des procédés permettant de retirer différents métaux des scories d'incinération afin de les valoriser.

La construction monte jusqu'au toit du local haut de 15 mètres. Dans un système composé d'entonnoirs successifs, des milliards de particules métalliques sont magnétisées, secouées, tourbillonnées, soufflées et rescouées pour retomber ensuite et pleuvoir en cascades dans deux immenses sacs en plastique. Soigneusement, Fabian Di Lorenzo prélève une pelletée de ce mélange de petites boules métalliques, de petits morceaux de fil de fer et de dents de fermetures à glissière. Ce qui n'a d'anodin que l'apparence est en fait révolutionnaire: du travail de pionnier dans le domaine de l'«Urban Mining».

Exploiter les gisements urbains de matières premières

Les ressources naturelles se font de plus en plus rares dans le monde. D'ici 30 à 50 ans déjà, on sera confronté à la raréfaction persistante de certains métaux importants. Ceci explique l'importance des collectes séparées qui permettent le recyclage efficace d'appareils électroniques, de canettes en aluminium ou de boîtes en fer blanc. A moyen terme, il faudra même récupérer les gisements urbains de matières premières par des voies supplémentaires. Le mot miracle est «Urban Mining». Une de ces voies est explorée par Di Lorenzo: chef du développement de processus du ZAR, il trie les métaux des scories et les rend ainsi à nouveau utilisables. Di Lorenzo ne considère pas qu'il s'agisse d'une alternative à la collecte séparée, dès lors qu'il ne serait aucunement judicieux de jeter des matières aux ordures pour les retirer à nouveau après incinération – au prix d'efforts beaucoup plus grands. Le ZAR serait en revanche selon lui un complément bienvenu permettant de récupérer également les pièces métalliques de stylos à bille, de boucles de ceintures ou de couteaux de cuisine.

Précieuses scories

La pièce maîtresse du travail du ZAR est la transformation des fours d'incinération: ceci évite les scories humides, elles ne collent plus et il est beaucoup plus facile d'en retirer les matières valorisables. «Pour la séparation, nous n'avons pas été contraints d'imaginer ou d'inventer quelque chose de nouveau», raconte Di Lorenzo. «Nous nous sommes contentés de mettre les différents appareils dans l'ordre correct.» Les procédés sont effectivement aussi simples que géniaux: à l'aide



Le chercheur d'or et ses pépites: Fabian Di Lorenzo évalue un échantillon de ses métaux extraits des scories.

de tamis, d'aimants, de processus de soufflage et de secouage, les différentes matières (fer, aluminium, métaux lourds non-ferreux (cuivre, or, argent, palladium, etc.) sont séparés dans la construction haute de 15 mètres. Et ces scories ont du répondant: une tonne de scories fines contient par exemple 3 grammes d'or – soit la moitié d'une tonne de roche aurifère. Tout au long du processus de séparation, la teneur en or se multiplie jusqu'à ce que l'on retrouve dans le sac en plastique recevant les métaux lourds non-ferreux environ 100 grammes d'or par tonne. «Et nous obtenons ce résultat avec des processus purement physiques, sans chimie polluant l'environnement!» s'exclame un Di Lorenzo enthousiaste. «Exception faite de la collecte séparée, il n'y a pas de moyen plus simple d'obtenir des matières premières.»

On est encore loin d'être arrivé

Les rendements sont encore modestes. Mais l'année prochaine, quand le dernier four de la KEZO sera transformé lui aussi, le rendement va continuer d'augmenter: de 100 tonnes d'aluminium aujourd'hui à 300 tonnes et de 40 à 100 tonnes pour ce qui est des métaux lourds non-ferreux. On est cependant encore loin du but, estime Di Lorenzo en montrant l'immense étagerie de seaux, remplis d'échantillons de métaux et raconte les aléas des analyses chimiques, les modèles spéciaux faits en Italie et les simulations de décharges dans des bacs en plastique. –



Photos: ©ZAR



Des processus de séparation simples permettent de retirer des scories de précieux métaux tels que du cuivre, de l'or, de l'argent et du palladium.

Quand l'idée se fait bouteille

Eprouvez-vous toujours le même plaisir à boire, indépendamment de la bouteille? Les concepteurs de bouteilles font de leur mieux pour empêcher cela. Leurs efforts tendent à donner aux produits une personnalité qui plaît immédiatement au consommateur.



En quête du mariage le plus réussi entre la beauté et la fonctionnalité © Kronos AG

Le stylisme de bouteilles n'est pas un champ clos réservé au déploiement sans entraves de la créativité des concepteurs. Il ne suffit pas, en effet, qu'une bouteille ait une apparence plaisante, elle doit avant tout être fonctionnelle – de la production jusqu'à l'usage. Il est par exemple important que le gonflement et le remplissage en série des «ébauches» se déroulent sans problème et en un minimum de temps. Les bouteilles doivent aussi être conçues de façon à être stables. Et, dès lors qu'elles sont empilées pendant le transport, elles ne doivent pas

céder sous la pression et éclater. Dès qu'une bouteille arrive chez le consommateur, les facteurs tels que l'haptique, le maniement, la stabilité, mais aussi le comportement d'écoulement et de débordement, prennent une importance déterminante.

En dépit de toutes ces contraintes, il reste beaucoup de place pour l'imagination. Bouteille n'est pas égale à bouteille, le consommateur s'en rend parfaitement compte – à l'œil et à la main. Les stylistes peuvent par exemple faire intervenir des différences au cul de la bouteille, au col et au goulot. Sur de nombreuses bouteilles, on trouve des rainures arrangées de différentes manières. Elles représentent d'une part un élément décoratif, mais confèrent aussi à la bouteille un supplément de stabilité. Il apparaît ainsi très clairement quel est le but premier de la conception de bouteilles: le mariage de la beauté et de la fonctionnalité.

Dans un court métrage informatif, l'entreprise allemande Kronos a illustré l'ensemble du processus de conception des bouteilles, étape après étape. Ce film peut être visionné sous

www.petrecycling.ch/fr/news –

- European PET Bottle Platform -

Directives

La production des bouteilles est régie par les directives de la European PET Bottle Platform (EPBP). Elles ont été élaborées afin d'éviter le lancement sur le marché européen de produits qui entraveraient ou empêcheraient le fonctionnement des circuits de recyclage existants. Les EPBP représentent le premier effort commun des industries productrices et éliminatrices. PET-Recycling Schweiz a notamment contribué à la création de cette plateforme. Il n'aura fallu que trois ans après la première réunion à Zurich pour que l'accord relatif aux directives communes soit signé.



Les usagers questionnent, «Proud PET Recyclers» répond

Les fans de la page Facebook «Proud PET Recyclers» peuvent poser en ligne toutes leurs questions au sujet de la collecte et du recyclage des bouteilles en PET. C'est on ne peut plus simple: devenir fan de «Proud PET Recyclers», envoyer la question et attendre la réponse publiée dans les meilleurs délais.

Plus d'informations à ce sujet sous www.facebook.com/proudpetrecyclers



Questions de l'utilisatrice Catherine Rosat Gashi:

- 1) Pourquoi ne recycle-t-on pas toutes les sortes de plastique?
- 2) Combien de fois peut-on recycler une bouteille en PET?
- 3) Que fait-on avec les bouteilles d'huile et de vinaigre vides?



Réponses de «Proud PET Recyclers»:

- 1) En Suisse, le recyclage transforme des «bouteilles en bouteilles» (c'est-à-dire que le PET recyclé est utilisé pour la fabrication de nouvelles bouteilles en PET). Ce processus exige du PET d'une grande pureté (uniquement des bouteilles à boissons en PET). Différentes études sont toutefois en cours pour déterminer la recyclabilité des autres sortes de plastique.
- 2) Avec notre système, il est possible de toujours à nouveau recycler les bouteilles en PET.
- 3) Les résidus de liquide dans les bouteilles à huile et à vinaigre représentent une charge polluante trop importante pour le PET recyclé et ces bouteilles ne se prêtent donc pas au recyclage tel que nous le pratiquons en Suisse. Ces bouteilles doivent donc être éliminées avec les déchets ménagers.

Rossis mise sur le recyclage

Rossis, le label d'accessoires de mode, est réputé pour ses sacs très stricts avec une «vie intérieure» passionnante. Pour veiller à ce que la protection de l'environnement ne tire pas la courte paille, Rossis mise toujours plus sur le PET recyclé.

■ Francesco Rossi, styliste et propriétaire de Rossis Zürich, a longtemps réfléchi aux nombreux sacs en plastique et aux cabas en papier que l'on retrouve souvent dans les déchets après un seul usage. Pour faire changer cela, il s'est adressé directement à PET-Recycling Schweiz: «Je leur ai proposé un shopper (sorte de cabas) en PET recyclé parce que cette matière peut être utilisée plusieurs fois et résiste mieux que les sacs en papier ou en plastique».

C'est donc en coopération avec PET-Recycling Schweiz qu'a été développé un shopper pratique avec un emblème de cerf frappant. «Lors de la conception de ce sac, j'ai dû prendre en compte le fait que le tissu en

PET est un peu plus mince, raison pour laquelle nous l'avons utilisé en partie en double couche. Ceci n'empêche pas que nous n'avons utilisé que 6 bouteilles en PET par sac. A cela près, notre créativité ne s'est pas vue imposer la moindre limite», raconte Rossi. «Pour le printemps prochain, nous avons prévu notre propre ligne de recyclage. Nous allons proposer des sacs de voyage pour le linge, les chaussures, les cosmé-

tiques, et que sais-je encore, en PET recyclé». En plus de l'utilisation de matières en PET recyclé, Rossis reprend les vieux sacs et rembourse 20 pour cent lors de l'achat d'un nouveau sac. «Dans la mesure du possible, nous utilisons les parties intactes des anciens sacs pour fabriquer les nouveaux, ceci nous permettant aussi de réduire la production de CO₂», Rossi en est convaincu. –



Action d'échange

A l'occasion du lancement de la vente du «Rossis-Shopper», PET-Recycling Schweiz a organisé l'action d'échange «sac contre bouteille» dans la succursale zurichoise de Rossis. Les clients ont reçu un rabais de 50 pour cent sur le sac en échange de 3 bouteilles en PET. Au lieu de CHF 69.--, le sac ne coûtait plus que CHF 34.50. Pour tous ceux qui ont manqué l'action d'échange, PET-Recycling Schweiz tire au sort jusqu'à la fin octobre un lot supplémentaire de 100 sacs. Plus d'infos sous www.petrecycling.ch

La conduite verte

Les automobilistes respectueux de l'environnement ont de quoi se réjouir: Nissan lance la première voiture électrique produite en grande série. Non seulement le nouveau modèle est propulsé par voie électrique, il contient aussi du PET recyclé.

■ Aujourd'hui, le choix des voitures électriques se fait de plus en plus varié. Mais c'est la première fois qu'un constructeur important propose une voiture électrique produite en grande série. La «LEAF» – c'est le nom de cette automobile – accueille cinq personnes confortablement et, avec son autonomie de quelque 160 kilomètres, elle est aussi tout à fait adaptée aux besoins quotidiens. Sa vitesse maximale de 145 km/h est également remarquable. La «LEAF» se recharge complètement en se branchant sur une prise domestique pendant 14 à 16 heures.

Mais le caractère écologique de la «LEAF» n'est pas dû qu'à sa seule propulsion électrique. Le nouveau modèle contient plus de 20 pour cent de matières recyclées. En plus

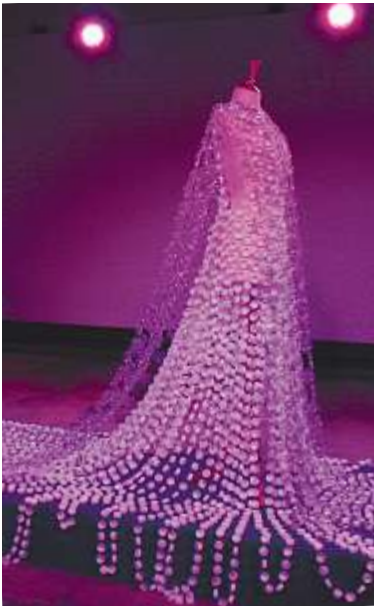
des pare-chocs et des sièges arrière recyclés, des bouteilles en PET recyclées ont servi à confectionner les sièges de l'automobile. L'industrie automobile semble d'ailleurs accorder un poids accru aux détails de la compatibilité environnementale. C'est ainsi qu'une entreprise canadienne vient de développer un cuir synthétique contenant 55 pour cent de PET recyclé; ce

cuir sert surtout à la fabrication de revêtements de sièges de voitures. Les automobilistes désireux de sillonner la Suisse assis sur des sièges en PET recyclé peuvent le faire dès demain: la nouvelle voiture électrique sera disponible sur le marché suisse dès cet automne à partir de 49 950 francs. –

www.nissan.ch, www.cgtower.com



A l'intérieur de la «LEAF», le stylisme futuriste se marie avec des matières recyclées.



Une robe de mariée hors du commun – au propre et au figuré.

Mariage en PET

Les fans des maisons royales ne sont pas les seuls à pouvoir prendre plaisir cette année au foisonnement des robes de mariées hors du commun. Les défenseurs de l'environnement ont eux aussi droit aux réjouissances. La styliste britannique Michelle Brand a créé une robe de mariée à 100 pour cent en PET recyclé. Pour réaliser cette œuvre d'art, elle a transformé un total de 2200 fonds et plus de 6500 cous de bouteilles en PET recyclées. Cette «robe du recyclage», exposée au printemps dernier dans le plus grand centre commercial du Royaume-Uni, est censée animer les gens à penser plus souvent à la durabilité et transformer le regard qu'ils jettent sur la fabrication de masse de tous les jours. Vous trouverez de plus amples renseignements sur Michelle Brand et son travail sur son site www.michellebrand.tumblr.com. Pour les questions concernant les produits, veuillez vous adresser à sa représentante aux Etats-Unis. — www.lisafontanarosa.com

Crochetées et cousues

On peut les crocheter, les laver à 30°C, puis les coudre, les bouteilles en PET – du moins une fois qu'elles ont été transformées en fil de PET. La société Mayer & Bosshardt AG (M&B) a développé un fil résistant produit avec des bouteilles en PET

usagées. C'est ce qui a permis de créer un conteneur aux possibilités pratiquement infinies: le polyvalent. Ce conteneur est proposé en deux modèles, trois tailles et cinq couleurs pastel. Que ce soit en guise de réceptacle pour y déposer les clés et le portemonnaie, de coupe où ranger les cosmétiques de la salle de bain ou de petit vase pour arrangements floraux, le polyvalent est un véritable talent multiple avec sa réglabilité en hauteur. «Le succès du polyvalent et les idées de produit de nos clients nous ont incité à étendre l'assortiment», explique le directeur de M&B, René Mayer. En plus du polyvalent, M&B produit maintenant aussi des nécessaires et des sacs de loisirs. «Nous accueillons avec plaisir les nouvelles idées de produits à réaliser en fil de PET et nous réjouissons des bonnes suggestions», poursuit Mayer. Les produits M&B en PET sont en vente dans plus de 300 boutiques dans toute la Suisse. — www.mayerbosshardt.ch



Le polyvalent en fil de PET.

Bien protégé

Depuis l'étui en cuir jusqu'à la housse en silicone – le choix des produits pour protéger votre iPad est vaste. Depuis quelque temps, une housse pour iPad issue de bouteilles en PET recyclées promet une protection optimale pour les tablettes informatiques. Le «Booqpad» développé tout spécialement pour l'iPad2 par la marque californienne de housses booq est fabriqué à plus de 90 pour cent en PET recyclé. Cette pochette ne se contente pas de protéger les iPads et l'environnement, grâce au carnet de notes



Le «Booqpad»: pratique et sûr.

correspondant, au support de stylo incorporé et aux fentes pour les cartes de visite, elle constitue également un instrument de travail fort pratique, plus particulièrement apprécié des créatifs. Ces derniers peuvent en effet fixer leurs idées aussi bien sur le papier – en mode analogique – que sur l'iPad en mode numérique.

Les «Booqpads» sont proposés en gris/vert et sable/lila au prix de 60 euros dans la boutique en ligne de booq. —

www.booqueurope.com



Parapluie PET maniable.

Un p'tit coin de parapluie ...

Les jours se font plus courts, les arbres se dénudent peu à peu tandis que les précipitations augmentent. Qu'il est bon les jours de mauvais temps de pouvoir faire confiance à un petit compagnon en PET recyclé. L'entreprise familiale allemande Eberhard Göbel GmbH & Co. produit un parapluie dont le dessus est fabriqué à 100 pour cent avec du PET recyclé. Avec ce parapluie, la maison qui fabrique des parapluies depuis 1919 déjà, désire attirer l'attention sur la réutilisabilité des matières premières. En plus du parapluie en PET recyclé, Eberhard Göbel GmbH & Co. propose également de nombreux autres modèles de qualité, tels que des parapluies pour trekking ou des modèles de luxe. Ces derniers peuvent être utilisés dans le monde entier en tant que cadeaux d'entreprises. Sur demande spéciale, le modèle en PET est également produit en format «Knirps». —

www.euroschirm.com

L'écriture verte

B2P – Bottle to Pen – est le nom du stylo à gel de la maison PILOT PEN. Ce stylo a été développé dans le cadre de la campagne «begreen» de ce fabricant et la certification ISO 14001 en garantit la fabrication écoresponsable. Le B2P est fabriqué en France, à proximité de la frontière suisse. C'est là que des bouteilles en PET de 25 cl sont transformées en stylos à gel B2P. Le stylisme est sciemment inspiré de la forme de son avatar précédent, la bouteille en PET. Le stylo à gel B2P est disponible en quatre couleurs et deux épaisseurs de trait, par exemple dans les points de vente d'Office World.- Dorénavant, il est donc possible de pratiquer l'écriture verte dans n'importe quelle couleur. — www.pilot-b2p.com



Le stylo à gel a été tiré d'une bouteille de PET de 25 cl.

Mille mètres de fil tirés d'une seule bouteille

Qui imaginerait qu'il soit possible de produire mille mètres de fil à coudre avec une seule bouteille en PET? La réalisabilité de cette gageure est prouvée par le fabricant allemand Gütermann GmbH. Cette entreprise traditionnelle vient d'intégrer à son assortiment ce qu'il est convenu d'appeler un coud-tout à 100 pour cent en PET recyclé, grâce auquel il est possible de réparer et coudre nos vêtements à la maison de manière écoresponsable. Ce coud-tout est extensible et résiste à la déchirure. Il est proposé en 14 couleurs différentes et peut être acheté pour 7 francs 70 dans des magasins suisses sélectionnés. — www.guetermann.com



Coud-tout en PET recyclé.

Du courant mobile grâce au sac à dos solaire

L'automne est une saison propice aux randonnées. Les usagers qui ne veulent pas se priver de leur smartphone pendant les courses disposent au moins d'une station de charge, à condition d'être équipé du sac à dos «Nova Backpack».

■ L'entreprise néerlandaise A-Solar présente des solutions solaires innovatrices et pratiques pour l'usage quotidien. Avec le sac à dos «Nova-Backpack», elle propose un produit doublement écoresponsable. D'une part, la cellule solaire intégrée au sac à dos avec un accu performant est capable de stocker les rayons du soleil et de les transformer en courant électrique propre; par ailleurs, le sac à dos est réalisé presque intégralement en PET recyclé. Ceci permet de réduire la production de CO₂ pendant la fabrication. Sur le sac à dos se branchent tous les appareils équipés d'un raccordement mini USB et micro USB. Le sac à dos est également compatible avec les téléphones portables les plus courants, tels que Nokia, Sony Ericsson, Samsung, LG et iPhone (avec son propre câble USB). La cellule solaire est également en mesure de recharger des iPods et des consoles de jeux telles que Nintendo DS Lite et Sony PSP. Les nombreux détails pratiques – compartiments de rangement individuels à l'inté-

rieur, compartiments latéraux supplémentaires, espace pour gourde, réflecteurs, coussinets pour les épaules et ceinture – font de ce sac à dos le compagnon de randonnée inséparable pour tous les randonneurs et aventuriers. –

www.a-solar.eu



Du courant propre pour la route avec le sac à dos «Nova Backpack».

Participez et gagnez

Dans ce PETflash nous tirons au sort 2 sacs à dos «Nova Backpack», offerts par A-Solar, d'une valeur de 135 francs chacun. Veuillez envoyer le bulletin de participation ci-dessous à PET-Recycling Schweiz ou communiquez-nous votre réponse par courriel à: concours@prs.ch

Pour participer au concours, vous devez indiquer votre adresse, mais pas nécessairement répondre à notre question sur le bulletin de participation.

Dernier délai d'envoi: 15. octobre 2011

– SOLUTION –

PETflash 46 – Juin 2011

La solution du dernier concours PETflash était «Rossis». Une heureuse gagnante et un heureux gagnant ont reçu chacun une paire de chaussures «adidas Supernova Glide 3» en PET recyclé.

Les gagnants sont:

Mme Barbara Krauer, Grossdietwil

Mr Patric Stocker, Niederweningen

– BULLETIN DE PARTICIPATION –

Nom: _____

Prénom: _____

Rue: _____

NPA/Lieu: _____

La nouvelle présentation optique du magazine PETflash ...

me plaît

ne me plaît pas

Quels sont les thèmes du domaine du recyclage et de la protection de l'environnement que vous voudriez voir traités prochainement dans le PETflash?



A

Nicht frankieren
Ne pas affranchir
Non affrancare

Geschäftsantwortsendung Invio commerciale-risposta
Envoi commercial-réponse



PET-Recycling Schweiz
Naglerwiesenstrasse 4
Postfach
8049 Zürich



Chaque bouteille compte!
Rapporte tes bouteilles en PET vides aux conteneurs afin que nous puissions en faire de nouvelles bouteilles, des sacs et des vêtements. 50% plus écologique que l'élimination avec les ordures, le recyclage du PET protège le climat et ménage nos ressources. petrecycling.ch

