

PET-RECYCLING SCHWEIZ

# RAPPORT DE GESTION 2017



[petrecycling.ch](http://petrecycling.ch)

**Jasmine Fröhlich (27 ans)** «Je suis fière de collecter le PET parce que je ménage l'environnement et que je fais une bonne action pour le climat par un geste qui ne demande pas beaucoup d'efforts. Le recyclage du PET réduit les émissions de gaz à effet de serre, et l'environnement en profite.»

imprimé en  
**suisse**

#### IMPRESSUM

Éditeur: Verein PRS PET-Recycling Schweiz

Concept et graphisme: Katja Jost, Zurich

Impression: Spillmann Druck AG, Zurich

Traduction: Syntax Übersetzungen AG, Thalwil

Langues: Ce rapport de gestion est disponible en allemand, en français et en italien et peut être consulté sur [petrecycling.ch](http://petrecycling.ch), la version allemande est déterminante.

## DÉFI LANCÉ À L'ÉCONOMIE EN CYCLE FERMÉ LA BRANCHE SE RÉCLAME CLAIREMENT DE L'ÉCOLOGIE

Robert Bühler, Président  
PET-Recycling Schweiz



Voilà 17 années que les membres de PET-Recycling Schweiz défendent résolument la stratégie du cycle «de la bouteille à la bouteille». Depuis peu, nous savons à quel point c'est important, car la différence avec le recyclage conventionnel, où le matériau recyclé n'est utilisé qu'une seule fois, est considérable. En effet, dans un cycle fermé où les bouteilles usagées servent à de nombreuses reprises à en fabriquer de nouvelles, l'utilité écologique est 50% plus élevée tout en sachant que, potentiellement, elle peut même être 2,4 fois plus élevée. Les raisons sont donc bonnes pour accroître en permanence la part des matériaux recyclés.

Les membres de PET-Recycling Schweiz ne sont pas les seuls à avoir cette attitude. En effet, la Confédération, les cantons, les communes et les experts partent officiellement du principe que la collecte sélective et séparée des bouteilles à boissons en PET et le cycle fermé des bouteilles sont une solution intelligente et qu'il faut absolument rester sur cette voie. Même le Parlement se penche sur la protection du recyclage PET telle qu'elle est pratiquée aujourd'hui, et en particulier sur les conséquences de la collecte mixte des plastiques dont l'extension sur l'ensemble du territoire n'est pas préconisée.

La réussite du recyclage dépend aussi du maillage et de la logistique de la collecte. C'est pourquoi nous travaillons sans cesse à simplifier au maximum la vie des consommatrices et des consommateurs. C'est ainsi que, l'année dernière, nous avons rallié 2832 nouvelles entreprises à la collecte sélective de bouteilles à boissons en PET. À cette occasion, le 50 000<sup>e</sup> point de collecte a été ouvert près du château de Wörth, aux chutes du Rhin, l'un des plus célèbres symboles suisses. La Suisse recense au total deux fois plus de conteneurs pour la collecte du PET que d'arrêts pour les transports publics. Mais les facilités pour le consommateur ont leur prix. Pour prévenir un dérapage des coûts dû à des exigences toujours plus élevées, un changement de cap dans la gestion a permis de corriger l'endettement, avec un succès meilleur qu'escompté.

Pour terminer, le sujet le plus important peut-être: la transparence. La population ne lésine pas sur les efforts pour rapporter les matières valorisables au recyclage, tout simplement parce qu'il s'agit d'un geste important et civique. Elle est donc en droit d'attendre beaucoup des acteurs du recyclage. Or nous nous employons jour après jour à satisfaire à ces exigences. D'où la publication de nos flux financiers et de marchandises, ce qui permet de répondre au critère d'une transparence accessible à tous. Nous en attendons autant de toutes les autres collectes, celle des déchets plastiques mixtes domestiques p. ex. Pourquoi cette exigence? Eh bien parce que les fausses promesses finissent par nuire à tous les acteurs du recyclage, parce que la confiance ne se perd qu'une fois et parce qu'il est ensuite difficile de la regagner.

# THÈMES TRAITÉS PAR LE COMITÉ

## TROIS QUESTIONS À CHRISTINE WIEDERKEHR-LUTHER

Depuis 2006 déjà, Christine Wiederkehr-Luther représente la Fédération des coopératives Migros au sein du Comité de PET-Recycling Schweiz. Elle est le plus ancien membre du Comité et répond à trois questions sur l'année 2017.

### MADAME CHRISTINE WIEDERKEHR-LUTHER, QUEL A ÉTÉ LE PLUS GRAND DÉFI POUR 2017?

Le plus grand défi à relever a été la protection du cycle fermé des bouteilles. Étant donné que les bouteilles à boissons en PET usagées servent à en fabriquer de nouvelles, les exigences de qualité sont très élevées. Et comme la part des matières étrangères dans la collecte du PET s'est mise à croître, cela risque de compromettre non seulement son traitement mais aussi le cycle écologique. L'afflux de nouvelles offres de collecte des plastiques a semé le doute chez les consommateurs, ce qui s'est traduit par un accroissement des matières étrangères dans la collecte du PET. Sur tous les fronts, 2017 a donc eu pour préoccupation première la qualité, et ce aussi bien à la télévision par rapport au public, dans le commerce ou aux points de collecte des communes qu'au niveau des processus dans les installations de tri et de recyclage.

### QUELS ONT ÉTÉ LES AUTRES SUJETS TRAITÉS PAR LE COMITÉ?

La société de recyclage Poly Recycling AG a été reprise le 1<sup>er</sup> octobre 2017 par Resilux Schweiz AG, qui compte parmi les plus importants fabricants de préformes et bouteilles en PET et qui achète du PET recyclé en Suisse. Le fabricant belge a reconduit tous les contrats avec les clients et fournisseurs, de même

qu'avec PET-Recycling Schweiz. La collaboration a ainsi pu se poursuivre sans contretemps, ce qui est d'une grande importance pour l'avenir de PET-Recycling Schweiz.

### COMMENT SE PRÉSENTENT LES FINANCES?

À l'Assemblée générale de 2016, il avait été décidé d'augmenter la CRA pour résorber un endettement de 1,2 million de francs jusqu'à la fin 2016. S'il est vrai que cette mesure a été douloureuse pour un marché âprement disputé, elle n'en était pas moins très importante pour que le financement du système de recyclage du PET demeure stable. En 2017, nous avons en conséquence, pour la première fois depuis 2013, renoué avec des résultats positifs. Les défis futurs à relever, comme l'excès de matières étrangères dans la collecte du PET, feront toutefois que la situation financière demeurera tendue.

**Christine Wiederkehr-Luther,**  
responsable environnement,  
Fédération des coopératives  
Migros



## NOUVEAUX MEMBRES ET MUTATIONS PERSONNELLES

En 2017, trois demandes d'affiliation à PET-Recycling Schweiz ont été déposées par des sociétés et acceptées par le Comité. Il s'agit en l'occurrence de Co-naxess Trade Switzerland AG, sonic-drink Vertriebs GmbH et Transgourmet Schweiz AG.

À l'Assemblée générale du 19 mai 2017, le Comité a élu comme nouveaux membres Messieurs Frédéric Haas, qui représente Evian-Volvic Suisse SA, et Christian Rüttimann, qui représente Coop.



L'Assemblée générale 2017 s'est  
tenue au centre de congrès  
Trafo à Baden.

## ORGANES ET STRUCTURE DE CONDUITE

### MEMBRES

- ALDI SUISSE AG
- Alimentari Rebu SA
- Allegra Passugger Mineralquellen AG
- Alloboissons SA\*
- Andros (Suisse) SA
- Bataillard AG
- Beverage Innovations, Inc.
- Biotta AG
- Brauerei Rosengarten AG
- CBS GmbH & Co. KG
- Cereghetti Bibite SA
- Chaillet & Saltz SA \*
- Coca-Cola HBC Schweiz AG  
(y c. Valsler Mineralquelle)
- Columbus Vertriebs AG
- Confiserie Sprüngli AG
- Conaxess Trade Switzerland AG
- Coop Genossenschaft (y c. Pearlwater Mineralquellen AG)
- Dabraux Holding AG
- Dallmayr Automaten-service SAC\*
- Denner AG
- Diageo Suisse SA\*
- DIECK & Co.
- DIWISA Distillerie Willisau SA\*
- E. Weber & Cie AG
- Eden Springs (Europe) SA
- Emmi Schweiz AG
- Eurodrink AG
- Evian-Volvic Suisse SA
- Feldschlösschen Getränke AG  
(y c. Mineralquelle Rhäzüns)
- Four Leaves GmbH
- Fresh Drink AG
- Gazzose Ticinesi SA
- Getränkemarkt Werdenberg  
c/o Weinkellerei Arnold Graf AG
- Goba AG
- Greenland Springwater AG
- Grünenfelder SA
- HEYLIFE Operations AG
- Highperformance Group AG
- Holderhof Produkte AG
- Hustee AG
- Innocent Alps GmbH
- Invefin S.A.\*
- La Cucina Tee- und Gewürzhaus GmbH
- La Sete SA
- Lamda s.a.
- Landi Schweiz AG\*
- Landtwing Rütter AG
- LATELTIN AG
- Laumann & Co. AG
- Les Grands Chais Suisse SA
- Lidl Schweiz AG
- Lieler Schlossbrunnen Sattler  
GmbH & Co. KG
- MAESTRAL AG
- Manor AG\*
- Migros-Genossenschafts-Bund  
(y c. Aproz Sources Minérales SA,  
Bischofszell Nahrungsmittel AG)
- Mineralquelle Bad Knutwil AG
- Mineralquelle Eptingen AG  
(y c. Mineralquelle Lostorf)
- Mineralquelle Zurzach AG
- Mineralquellen Adelboden AG
- Morga AG
- Mosterei Möhl AG
- Mosterei Theo Wanner\*
- Mozaik GmbH
- Müller Handels AG
- Nestlé Waters (Suisse) SA  
(y c. Mineralquelle Henniez)
- Noption GmbH
- Omniadis S.A.
- Otto's AG
- PD Dolciumi SA
- PepsiCo Beverages Switzerland GmbH
- Pistor AG\*
- RAMSEIER Suisse AG
- RAUCH Fruchtsäfte GmbH & Co OG
- Red Bull (Schweiz) AG
- Rivella AG
- Rossi-Venzi GmbH
- SA Vini Bée\*
- Saftlade Marcel Iten\*
- Schlör AG
- SGA Schweizerische Grosshandelsagen-  
tur GmbH
- Sicas S.A.
- Siesta Oppi Kanu Shop GmbH
- sonic-drink Vertriebs GmbH
- Soyana Walter Dänzer\*
- SPAR Handels AG
- Spirit of Drini (Schweiz) Vertriebs GmbH
- Starbucks Coffee Switzerland AG
- Stardrinks AG
- Starrest GmbH
- Succ. di E. Brughera SA
- Swiss Top Services Guzzo\*
- Tamaro Drinks SA\*
- TEISSEIRE-France SAS
- Theo Rietschi AG
- Transgourmet Schweiz AG
- Trivarga AG
- Unilever Schweiz GmbH
- Valora Schweiz AG\*
- Volg Konsumwaren AG
- Wander AG
- Wirtverband Basel-Stadt\*
- Zamba Fruchtsäfte AG

\*déclarant non-membre

### COMITÉ

- Bühler Robert, président depuis 2003
- Coca-Cola HBC Schweiz AG, vacant
- Dähler Engelbert, depuis 2013
- Haas Frédéric, depuis 2017
- Jenny Remo, depuis 2010
- Kuhn Axel, depuis 2015
- Rüttimann Christian, depuis 2017
- Schmid Christian, depuis 2010
- Stalder Thomas, depuis 2012
- Stoffel Andrea, depuis 2015
- Wiederkehr-Luther Christine,  
depuis 2006

### DIRECTION

- Würmli Jean-Claude, directeur
- Weber Stefan, responsable  
Finances / Logistique
- Schumacher Lukas,  
responsable Marketing
- Simonetto Pascal, responsable Bureau  
Suisse romande

### PERSONNEL

Le 31 décembre 2017, le nombre de collaborateurs permanents était de 16, dont 13 en Suisse alémanique et 3 en Romandie. PET-Recycling Schweiz assure en outre la formation d'un apprenti commercial (en 2<sup>e</sup> année d'apprentissage).



**VENTES: LÉGÈREMENT SUPÉRIEURES À CELLES DE L'ANNÉE PRÉCÉDENTE**

L'année passée, la météo a été globalement plus ensoleillée, avec moins de précipitations et un mois de janvier glacial. Un bémol toutefois: malgré les extrêmes du mois de juin, les ventes ont augmenté de tout juste 0,6% (bouteilles), soit 0,1% (en poids). En 2017 ont été écoulées au total 35 153 tonnes de bouteilles à boissons en PET, contre 35 121 en 2016.

**COLLECTE: MESURES SUPPLÉMENTAIRES**

La collecte (46 222 tonnes) a été légèrement supérieure aux ventes, avec une croissance de 0,7% en plus par rapport à l'année précédente, soit 45 891 tonnes au total. Elle est due essentiellement aux exploitants de points de collecte volontaires tels que communes, bureaux, écoles, entreprises de transport et de tourisme, qui ont compensé la diminution des bouteilles récupérées par les collecteurs obligatoires. Le tableau n'est cependant pas aussi rose qu'il y paraît. Malgré les mesures pour améliorer la qualité, la situation n'a pas été stabilisée. Les mesures d'amélioration de la qualité de la collecte seront donc poursuivies en 2018.

**TRI: MESURES PLUS FRÉQUENTES DE LA QUALITÉ**

Le système de recyclage doit générer des matières premières secondaires de qualité supérieure pour les industriels de la transformation en aval. Pour ce faire en dépit de la part importante des matières étrangères, il y a eu plus de mesures de la qualité et de nombreuses optimisations. Ceci a permis d'améliorer la qualité du tri, même si 0,3% de PET en moins ont été recueillis, soit 38 155 tonnes par rapport aux 38 286 de l'année 2016. Parallèlement, 3 850 tonnes de PE-HD ont été triées et transformées, à savoir des bouchons et anneaux de bouchon, et des bouteilles.

**RECYCLAGE: LA QUOTE-PART RESTE STABLE**

Au 31.12.2017, 34 530 tonnes ont été recyclées, ce qui correspond à 98,2% des ventes. La quote-part de recyclage interne (sauf les recycleurs indépendants Denner AG, Lidl Schweiz AG, Aldi Suisse et Otto's AG) est donc de 0,4% inférieure à 2016. D'après les calculs de PET-Recycling Schweiz, la quote-part de recyclage nationale (y compris recycleurs indépendants et autres sources) devrait se situer à 82%, donc au même niveau que l'année passée.

**QUOTE-PART DE RECYCLAGE 2017: 82%\***

	2008	2009	2010	2011	2012	2013	2014	2015	2016	2017
<b>QUOTE-PART OFEV</b>	78%	81%	80%	81%	81%	83%	82%	83%	82%	*
<b>QUOTE-PART SELON LES DIRECTIVES UE**</b>	87%	90%	89%	90%	90%	92%	91%	92%	91%	91%

\* Les chiffres recensés par PET-Recycling Schweiz pour le calcul de la quote-part sont vérifiés par l'Office fédéral de l'environnement (OFEV). La quote-part reconnue par l'OFEV en 2017 devrait être publiée à l'automne 2018. Les différences entre cette quote-part et la quote-part calculée par PET-Recycling Schweiz sont très faibles (au cours des 10 dernières années, la quote-part de l'OFEV était entre 0,5% inférieure et 2,4% supérieure à celle de PET-Recycling Schweiz).

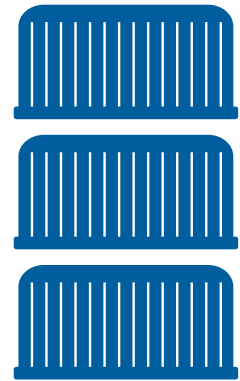
\*\* Directive 94/62/CE du Parlement et du Conseil européens



**50 500**  
**FANS**   
**FACEBOOK**

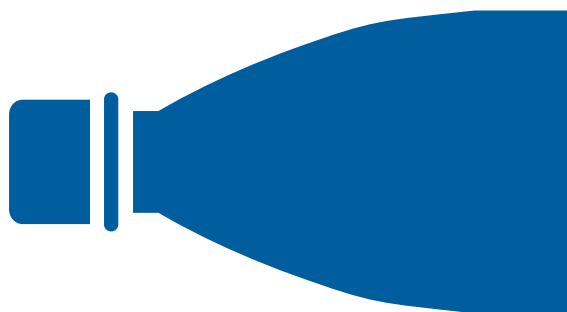


**26%**  
DES BOUTEILLES EN PET COLLECTÉES ONT ÉTÉ TRANSPORTÉES PAR CHEMIN DE FER



**3850 TONNES DE PE-HD**  
ONT ÉTÉ RECYCLÉES

(majoritairement des bouchons de bouteilles à boissons en PET).  
Cela correspond à la quantité totale de déchets de la ville de Davos en un an



**66%**

DU RENDEMENT DU TRI ONT ÉTÉ TRANSFORMÉS DE SORTE À ÊTRE APTES AUX PRODUITS ALIMENTAIRES ET PEUVENT ÊTRE UTILISÉS POUR LA PRODUCTION DE NOUVELLES BOUTEILLES À BOISSONS



**50 863**

**POINTS DE COLLECTE,**  
SOIT 2832 DE PLUS QU'EN 2016

## COLLECTE DE MATIÈRES PLASTIQUES POURQUOI LA COLLECTE À ELLE SEULE N'EST PAS ENCORE DU RECYCLAGE

Pour les Suisses, la collecte séparée des matières valorisables va de soi. Dans pratiquement chaque ménage, on trouve des sacs à provisions et boîtes qui permettent de faire le tri en vue du recyclage et qui servent à collecter des bouteilles à boissons en PET, des cartons, du papier, du verre, des boîtes de conserve et bien d'autres choses encore. Une fois ces matières déposées dans les points de collecte, le consommateur s'est acquitté de sa tâche. Il est confiant dans le fait que les acteurs du recyclage valoriseront ces matières.

### UNE COLLECTE DU PET D'UNE EFFICACITÉ ÉCOLOGIQUE MAXIMALE

Les fournisseurs de sacs de collecte pour plastiques mixtes profitent, eux aussi, de ce capital de confiance. Et la confiance des consommateurs dans le recyclage est telle qu'il ne leur vient pas à l'esprit de remettre en cause les nouvelles offres de collecte.

Le bénéfice pour l'environnement doit être dans un rapport raisonnable avec les coûts. Or l'étude KuRve intitulée «Recyclage et valorisation des plastiques», conduite par l'Office fédéral de l'environnement, huit cantons et plusieurs associations, fait le constat suivant: la collecte mixte de l'ensemble des emballages en plastique domestiques présente l'efficacité écologique la plus faible parmi tous les systèmes étudiés. Seuls 25 à 35% des déchets en plastique collectés font l'objet d'un recyclage de qualité supérieure. Le reste est destiné à un recyclage de qualité moyenne et inférieure, voire se retrouve incinéré, tout cela après des opérations de ramassage et de tri qui reviennent cher. Au niveau du rapport bénéfices/coûts, l'efficacité de la collecte séparée est inégalable: pour la collecte du PET, l'efficacité écologique est même trois fois supérieure à la collecte mixte des plastiques.

### LA COLLECTE DE FEUILLES EN PE A DÛ ÊTRE SUSPENDUE

PET-Recycling Schweiz avait introduit en 2013 la collecte séparée de feuilles en PE afin de boucler les cycles de matières et de mettre à profit les synergies qui en découlent. L'offre excédentaire de plastiques usagés sur le marché mondial, qui fait suite à une interdiction d'importation décidée par la Chine, a eu pour effet que, en 2017, les partenaires de collecte de PET-Recycling Schweiz n'ont plus trouvé preneur pour leurs feuilles en PE. De nombreux recycleurs sont allés jusqu'à exiger que soit rétribuée la récupération des matières collectées. Dans ces conditions, continuer de collecter les feuilles en PE aurait été un non-sens, et leur collecte a donc été interrompue. La collecte doit porter uniquement sur des produits transformables en matières recyclées de qualité supérieure et trouvant preneur sur le marché. Une collecte séparée de matières qui finissent dans un incinérateur ne correspond pas aux valeurs défendues par PET-Recycling Schweiz.





**Thomas Riesen (39 ans)** «Je suis fier de collecter le PET parce que le recyclage permet de boucler le cycle des bouteilles. C'est un bonheur de savoir que les bouteilles vides collectées serviront à fabriquer de nouvelles bouteilles à boissons en PET et que, en contrepartie, on produira moins de nouveau PET à partir du pétrole.»



## SEUL CRITÈRE QUI VAILLE: LA QUALITÉ LE RECYCLAGE EXIGE UNE MATIÈRE DE QUALITÉ SUPÉRIEURE

La Suisse est pauvre en matières premières. C'est ainsi que nous n'avons pas de pétrole, qui sert à fabriquer des plastiques. Cependant, grâce à une qualité élevée et constante du recyclage du PET, on obtient une matière première secondaire de toute première classe. C'est alors seulement que l'on peut parler d'un cycle fermé des bouteilles. Les bouteilles à boissons en PET usagées servent alors à en fabriquer de nouvelles, et le bénéfice qu'en tire l'environnement est maximal.

### LA COLLECTE SÉPARÉE POUR UNE QUALITÉ AU TOP

Si l'on entend avoir en fin de cycle des produits recyclés de qualité élevée et constante, il faut que dès le départ la matière collectée soit d'une qualité irréprochable. Or seule une collecte séparée permet de récupérer des matières aptes à être transformées en une matière recyclée commercialisable. Il a fallu de longues années de sensibilisation menées par PET-Recycling Schweiz pour que les consommateurs sachent effectuer une collecte séparée des bouteilles à boissons en PET.

### SENSIBILISATION DE LA POPULATION

Mais depuis que la collecte mixte des plastiques a commencé à prendre de l'ampleur ces dernières années, la confusion se fait grandissante, et les consommateurs ne savent plus à quoi s'en tenir. Il n'y a plus de certitude sur ce qu'il faut collecter ou non. D'où une présence plus forte des matières étrangères dans la collecte. Et plus cette présence est élevée, plus le tri et le traitement des matières PET ramassées sont complexes et coûteux. PET-Recycling a réagi promptement en lançant sur plusieurs canaux une campagne de communication conséquente dans la Suisse entière. Le message véhiculé par des spots TV et en ligne pendant plusieurs mois insistait sur le fait que seules des bouteilles à boissons en PET usagées peuvent servir à en fabriquer de nouvelles. Plus de 800 000 personnes ont vu la campagne. Un roadshow qui a sillonné la Suisse a poursuivi le même objectif. Dans divers centres commerciaux, l'équipe de PET-Recycling Schweiz a expliqué à la population pourquoi seules les bouteilles à boissons en PET sont destinées à la collecte du PET et la raison pour laquelle les matières étrangères menacent le cycle écologique des bouteilles.

### RECOMMANDATIONS COMMUNES

Pour le traitement des autres déchets en plastique domestiques, la Confédération (OFEV), les cantons (Cercle déchets) et les communes (OIC) ont émis 10 recommandations qui forment un cadre bien défini. Elles contribueront à endiguer la prolifération des collectes mixtes de matières plastiques et des promesses creuses qui s'y rattachent, et ce au profit de plus de franchise et de transparence. PET-Recycling Schweiz et Swiss Recycling exigent que ces recommandations soient appliquées sans retard. Tous les acteurs, qu'ils soient producteurs ou consommateurs, portent une part de responsabilité sur les effets des produits sur l'environnement pendant toute la durée de leur existence.

### COLLECTE DE DÉCHETS PLASTIQUES MÉNAGERS: POSITION DE L'OFEV, DU CD ET DE L'OIC

- Ils comprennent le souhait de la population de collecter les déchets plastiques le plus possible de manière séparée. Toutefois, ils sont d'avis que cette collecte n'est pertinente que si le rapport coût-efficacité est approprié.
- L'OFEV, le CD et l'OIC jugent la collecte séparée de bouteilles en PET pertinente. Ils estiment qu'elle doit absolument être maintenue, car elle permet d'obtenir de nouvelles bouteilles, c'est-à-dire un recyclage de «bouteille à bouteille» de haute qualité.
- L'OFEV, le CD et l'OIC se félicitent de la collecte de bouteilles en plastique proposée par le commerce de détail sur tout le territoire suisse. Gratuite pour les consommateurs, cette offre permet de récupérer principalement du polyéthylène, qui est peut être facilement valorisé.
- L'OFEV, le CD et l'OIC sont sceptiques quant à la collecte de déchets plastiques mélangés provenant des ménages, car la part des déchets collectés pouvant faire l'objet d'une valorisation matière de haute qualité est faible.
- Si, ces prochaines années, en raison des innovations techniques, la situation l'exige, l'OFEV, le CD et l'OIC entreprendront une nouvelle évaluation.

## RECYCLAGE AU SOMMET

# LES CYCLES FERMÉS DE MATIÈRES APPORTENT LE PLUS GRAND BÉNÉFICE À L'ENVIRONNEMENT

PET-Recycling Schweiz est fier de constater que le cycle fermé fait école et qu'il est à présent une solution gagnante. Une nouvelle étude a établi que le bénéfice environnemental d'un recyclage multiple (cycle) par rapport à un recyclage unique est de 50% supérieur. Conçu pour obtenir la meilleure qualité possible, le système de recyclage suisse a donc fait ses preuves et, grâce au cycle fermé des bouteilles, on atteint le bénéfice maximal pour l'environnement.

### FLUX FINANCIERS ET DE MARCHANDISES TRANSPARENTS

Avec à ses côtés les partenaires de logistique, les centres de tri et les usines de recyclage, PET-Recycling Schweiz intervient à tous les niveaux de transformation en Suisse. Outre le fait qu'ils sont écologiques, ces investissements créent des emplois et des richesses sur place, et les matières valorisables restent en Suisse. Mieux encore: PET-Recycling Schweiz garde la maîtrise des flux financiers et de marchandises et peut proposer un système de recyclage transparent.

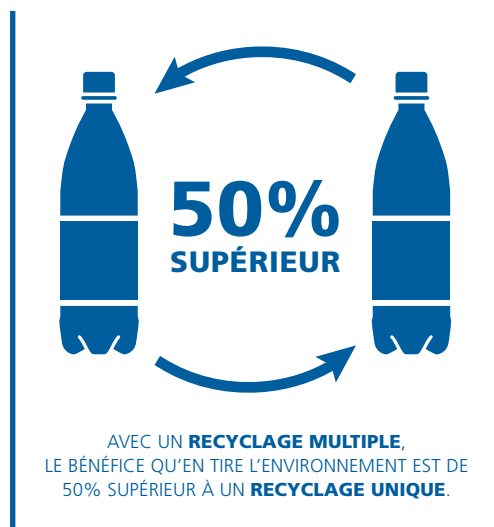
### UN CYCLE AVEC DES PROCESSUS AMÉLIORÉS


En 2017, de nombreuses mesures ont été prises pour optimiser les processus dans le cycle et améliorer la qualité. PET-Recycling Schweiz a assuré la formation de tous les partenaires d'élimination et les a sensibilisés au problème des matières étrangères afin qu'ils sachent à quoi s'en tenir dans leur collaboration avec les points de collecte. En outre, la capacité de pression des compacteurs a été optimisée pour assurer la séparation lors du tri. L'introduction de nouveaux modules de tri permet une meilleure reconnaissance des couleurs, et des contrôles plus stricts ont été effectués dans les centres de tri. La qualité du tri est mesurée en permanence, et ceux qui sont à l'origine

d'une mauvaise qualité doivent payer. Des recycleurs ont fait l'acquisition de plusieurs nouvelles installations (trieuse de paillettes, séparateur de PVC, extrudeuse) à technique améliorée pour assurer la qualité des matières recyclées.

### LA QUALITÉ PRIME SUR LA QUANTITÉ

Depuis que la Chine en particulier n'importe plus de déchets plastiques de mauvaise qualité, on assiste au niveau mondial à une offre excessive de plastiques usagés. Côté demande, la qualité prime donc d'autant plus sur la quantité, et cette qualité, c'est surtout au travers de la collecte séparée qu'on l'obtient, comme c'est le cas par exemple pour les bouteilles à boissons en PET.





**Esther Schnyder (55 ans)** «Je suis fière de collecter le PET parce que je peux rendre les bouteilles sans me compliquer la vie et gratuitement en plus, tout cela en faisant mes courses. Il me suffit de remplir mon cabas de bouteilles vides, dont je me débarrasse aisément avant de faire mes emplettes.»

# FACILITER L'ÉLIMINATION DES DÉCHETS

## DEUX FOIS PLUS DE POINTS DE COLLECTE DU PET QUE D'ARRÊTS DE BUS

D'après l'étude KuRve «Recyclage et valorisation des plastiques», la collecte séparée présente le niveau d'efficacité le plus élevé. Les organisations de recyclage sont cependant tributaires d'un tri adéquat de la part du consommateur. De par son libre engagement, la population soutient PET-Recycling Schweiz qui, avec son système de collecte sur toute la Suisse, assure l'entretien continu d'un réseau de collecte facilement accessible pour les consommateurs. C'est ainsi que, en 2017, le 50 000<sup>e</sup> point de collecte a été mis en service près du château de Wörth, aux chutes du Rhin, qui compte parmi les symboles suisses les plus célèbres. Le réseau de collecte a vu son nombre croître de 2832 points de collecte en 2017.

### OPTIMISATION DES POINTS DE COLLECTE

C'est grâce au nombre important d'exploitants de points de collecte que les consommateurs peuvent se départir aisément et comme il se doit de leurs bouteilles à boissons en PET. PET-Recycling Schweiz offre en contrepartie un service clients tous azimuts et entretient des échanges étroits avec les exploitants de points de collecte. C'est ainsi que 4 500 entretiens-conseils téléphoniques ont été conduits en 2017. Le magazine «PETflash» permet en outre de toucher trois fois par an une audience de plus de 40 000 lecteurs. Il est important que les exploitants soient toujours au fait de l'évolution et que les points de collecte puissent être utilisés de manière adéquate. En 2017, le service externe de PET-Recycling Schweiz a fait le tour de plus de 1000 communes et de grands points de collecte

pour y réaliser des formations qualité sur place. PET-Recycling Schweiz a en outre établi un dossier qualité avec des outils pratiques tels que fiches explicatives, affiches, annonces et modèles de textes. Ces outils sont utiles pour les exploitants de points de collecte désireux d'informer la population sur une élimination adéquate des déchets.

### INNOVER EN VUE D'UN BÉNÉFICE PLUS GRAND POUR L'ENVIRONNEMENT

Depuis le printemps 2017, PET-Recycling Schweiz possède dans son assortiment un nouveau conteneur conique de 110 litres en matière synthétique. De par sa forme conique, il peut contenir jusqu'à 25% de bouteilles en plus qu'un conteneur conventionnel de 110 litres. Mieux encore: l'absence de fond facilite le changement de sac et fait de ce conteneur un candidat idéal pour les points de collecte qui nécessitent du solide. PET-Recycling Schweiz s'emploie à toujours rechercher des solutions innovantes pour améliorer constamment la qualité de la collecte et les taux de recyclage.



EN 2017, PET-RECYCLING SCHWEIZ A CONDUIT  
4 500 ENTRETIENS-CONSEILS TÉLÉPHONIQUES.

# SWISS RECYCLING POUR S'ENGAGER DANS L'AVENIR, L'UNION FAIT LA FORCE

PET-Recycling Schweiz est représenté dans le Comité de l'organisation faitière Swiss Recycling depuis sa fondation, qui remonte à plus de 25 ans. En collaboration avec les autres entreprises affiliées, nous joignons nos efforts pour promouvoir la collecte séparée et l'économie circulaire. Même si les organisations de recyclage collectent diverses matières valorisables, elles n'en ont pas moins un grand point commun: pour le recyclage de leurs matières valorisables, toutes sont en effet tributaires de matières collectées à l'état pur. La priorité est donc donnée à un engagement commun en vue d'assurer un tri de qualité à la source.

### CONGRÈS SUR LE RECYCLAGE

Se tenant chaque année, le congrès sur le recyclage est, pour les acteurs de la gestion des déchets et du recyclage, une occasion importante où ils se retrouvent ensemble. Au congrès 2017, des conférenciers de renom ont pris la parole pour traiter les défis actuels du recyclage, comme celui de la collecte mixte des plastiques.

### S'ENGAGER SUR LA BONNE VOIE AVEC LE TRIALOGUE DES RESSOURCES

Entre 2014 et août 2017, plusieurs rencontres ont donné lieu à des discussions intenses sur l'avenir de la gestion des déchets et du recyclage en Suisse. Il était question de trouver un terrain d'entente commun pour le développement sur le long terme du traitement des déchets. Malgré leurs intérêts divergents, la Confédération, les cantons, les communes, les associations écologistes, les organisations de recyclage et les acteurs de l'économie ont fini par s'entendre sur onze principes directeurs. Ces principes placent les fabricants face à leurs responsabilités, exigent des cycles

fermés dans la mesure du possible, des standards de recyclage élevés ainsi que la prise en compte de l'efficacité écologique. Autres exigences encore: minimiser les apports d'énergie et de matières dans la fabrication de produits et de prestations de services, optimiser la longévité des produits et éviter les déchets dans la mesure du possible.

### LA CONSIGNE OBLIGATOIRE REJETÉE À SCHAFFHOUSE

La collaboration avec Swiss Recycling a également fait ses preuves en rapport avec une motion populaire à Schaffhouse. En dépit du fait que le Parlement avait rejeté plusieurs fois la consigne obligatoire, la liste alternative de Schaffhouse entendait amener le canton à déposer une initiative en vue de l'introduction d'une consigne nationale pour tous les emballages à boissons. En association avec la Coopérative IGORA, Vetro-Swiss et l'Association suisse pour des emballages de boissons respectueux de l'environnement, PET-Recycling Schweiz a informé le Grand Conseil de Schaffhouse sur les conséquences de cette initiative. Avec succès puisque la motion populaire a été rejetée par 24 voix contre 18.



LES MESURES DES ORGANISATIONS DE **SWISS RECYCLING**  
PERMETTENT DE RÉDUIRE LES **ÉMISSIONS DE GAZ**  
À EFFET DE SERRE DE 680 000 TONNES PAR AN.

**Roger Furrer (50 ans), Roland Furrer (83 ans), Jeremy Furrer (16 ans)** «Nous sommes fiers de collecter le PET parce que, dans notre famille, le recyclage est une tradition qui se transmet d'une génération à l'autre. Nous sommes fascinés par la polyvalence du PET, qui permet non seulement de produire de nouvelles bouteilles à boissons en PET mais aussi des sacs à dos, vêtements et bien d'autres produits encore.»



## IGSU, LA COMMUNAUTÉ D'INTÉRÊTS POUR UN MONDE PROPRE LES DÉCHETS SE RETROUVENT SOUVENT DANS LA POUBELLE

Pour mettre un terme aux déchets sauvages, PET-Recycling Schweiz s'est joint en 2007 à IGORA et VetroSwiss, afin de fonder la Communauté d'intérêts pour un monde propre (IGSU). En 2017, l'IGSU a fêté non seulement sa 10<sup>e</sup> année d'existence, mais également plusieurs succès. Car il faut savoir que les déchets sauvages sont en régression partout en Suisse. C'est ce que révèle un sondage que l'IGSU a conduit l'année dernière pour la troisième fois sur le littering en Suisse. Ce recul est à mettre sur le compte de l'engagement des villes, communes et écoles qui, avec l'appui de l'IGSU, ont appris à réagir de manière adéquate aux défis posés par les déchets sauvages. L'étude constate toutefois aussi que pratiquement les trois quarts de la population demeurent toujours contrariés par l'existence des déchets sauvages. C'est pourquoi il est impératif que les mesures contre les déchets sauvages soient reconduites, estime Nora Steimer, directrice de l'IGSU. «Nous maîtrisons le problème mais, à présent, il faut inverser la tendance.»

### FOCALISATION SUR LA SENSIBILISATION

Dans sa lutte contre les déchets sauvages, l'IGSU mise sur la sensibilisation, car, pour Nora Steimer, il ne fait aucun doute que seul un changement des mentalités peut avoir un effet bénéfique sur le long terme. C'est ainsi qu'IGSU soutient les mesures des villes, communes et écoles, entre autres au travers de l'action nationale IGSU Clean-Up-Day ou des ambassadeurs de l'IGSU qui sillonnent la Suisse. En 2017, quelque 80 ambassadeurs ont passé plus de 16 000 heures avec des passants afin de les encourager, dans le cadre d'entretiens personnels, à éliminer correctement leurs déchets.

### LABEL CONTRE LES DÉCHETS SAUVAGES

En vue de récompenser les villes, les communes et les écoles pour leur engagement et de les inciter à poursuivre leurs mesures, l'IGSU a lancé en mai 2017 le label «Sus aux déchets sauvages». Il s'agit d'une distinction accordée aux institutions qui prennent des mesures ciblées contre les déchets sauvages. Depuis, elles sont 67 à avoir obtenu ce label. «Les réactions montrent que le label remplit son but et qu'il soutient les institutions à divers niveaux dans leur engagement contre les déchets sauvages», se réjouit Nora Steimer.




# 16 000 HEURES



LES ÉQUIPES D'AMBASSEURS  
ONT DISCUTÉ DE **DÉCHETS SAUVAGES** PENDANT  
PLUS DE 16 000 HEURES AVEC DES PASSANTS.





**Marianna Pluchino (16 ans)** «Je suis fière de collecter le PET parce que son recyclage est une bonne chose. Le PET comme matière première sert à fabriquer une grande diversité de nouveaux produits et, avec mon copain, j'aime bien apporter mon soutien à cette cause en déposant les bouteilles de boissons en PET dans les endroits prévus à cet effet.»

**Nick Almer (18 ans)** «Je suis fier de collecter le PET parce que je travaille dans le plastique et que j'ai donc des affinités avec ce produit noble qu'est le PET. Il s'agit d'une matière synthétique très polyvalente, qui se distingue par sa transparence, son faible poids et sa résistance élevée.»

## COMPTES ANNUELS 2017

# COMMENTAIRE RELATIF AU COMPTE DE RÉSULTAT 2017

### RECETTES D'EXPLOITATION

Suite à l'accroissement de 0,6% des ventes de bouteilles et à l'augmentation de la contribution de recyclage anticipée CRA au 1<sup>er</sup> juillet 2016, les recettes tirées de la CRA sont de 6,4% supérieures à l'année passée. Conjointement à l'accroissement de la CRA, les prix pour les matières triées ont pu être baissés et ceux des matières recyclées rapprochés des prix du marché, ce dont les membres profitent cette année. Au total, en dépit d'une légère augmentation de la quantité collectée, le tri a donné 0,3% de PET en moins. Quand on ajoute à cela la baisse des prix pour les balles de marchandise triées, le manque à gagner est de 7,2% par rapport à l'année précédente.

### COÛTS D'ÉLIMINATION DU PET

Globalement, les coûts ont grimpé de 0,9% par rapport à l'année précédente, ce qui s'explique par l'accroissement de la quantité collectée (0,7% de plus) et le relèvement de la redevance sur le trafic des poids lourds liée aux prestations (RPLP). Les coûts ont grimpé aussi en raison de l'augmentation des matières étrangères qui se retrouvent avec les bouteilles à boissons en PET collectées. Ces substances étrangères génèrent des coûts tout au long de la chaîne des processus, car elles doivent être transportées, séparées des autres matières, compactées et enfin éliminées. Ceci explique que, malgré l'accroissement des quantités collectées, la quantité des matières triées des centres de tri a diminué de

0,3%. Grâce aux mesures d'optimisation continues et aux conditions d'achat plus avantageuses pour les consommables (sacs de collecte) p. ex., il a été possible d'empêcher un dérapage des coûts.

### AUTRES CHARGES D'EXPLOITATION

Grâce à l'adaptation des conditions de vente à partir du 1<sup>er</sup> juillet 2016 et aux meilleures conditions d'achat pour les conteneurs de collecte, les coûts connaissent à nouveau une baisse considérable de 18,2% par rapport à l'année passée. En raison de fluctuations de personnel et de la réduction des provisions pour soldes de vacances en fin d'année, les coûts correspondants ont pu être abaissés de 2,3%. Les dépenses ont été réduites de 1,5% pour le marketing et de 14,8% pour le bureau et l'administration. Comme on peut le constater, la modernisation en cours de l'infrastructure informatique porte ses fruits. La divergence en ce qui concerne le ducroire résulte de l'évolution des débiteurs. Il n'y a toujours pas de risques de pertes accrues.

### RECETTES ET CHARGES EXTRAORDINAIRES ET ÉTRANGÈRES À L'EXPLOITATION

Les recettes et charges extraordinaires et étrangères à l'exploitation comprennent des opérations commerciales hors période telles que les résultats des révisions des membres ainsi que les résultats des activités étrangères à l'exploitation, comme par exemple la collecte de canettes en aluminium et de feuilles en plastique.

## COMMENTAIRE RELATIF AU BILAN AU 31 DÉCEMBRE 2017

### TOTAL DU BILAN

À sa clôture le 31 décembre 2017, le total du bilan enregistre une croissance de 13,3%, ce qui est attribuable à des écarts entre les sorties de paiement et les dates de facturation des fournisseurs. Cela a un impact sur les rubriques «Dettes sur livraisons et prestations» et «Comptes de régularisation passifs», ce qui se traduit par un accroissement des «Liquidités».

### FONDS PROPRES

Grâce à l'accroissement de la CRA au 1<sup>er</sup> juillet 2016 et à une maîtrise continue des coûts, il est réjouissant de constater l'enregistrement d'un bénéfice de 1,01 million de CHF. L'endettement de PET-Recycling Schweiz se trouve ainsi réduit de 1,26 million à 0,25 million de CHF.

## BILAN/COMPTE DE RÉSULTAT

### BILAN AU 31 DÉCEMBRE 2017

	31.12.2017	31.12.2016
	CHF	CHF
<b>Actif</b>		
Liquidités	7 604 101.34	6 148 730.77
Créances sur livraisons et prestations	5 460 481.39	5 346 624.35
Du croire	-273 607.27	-271 072.22
Autres créances à court terme	100 763.20	104 208.82
Prestations non facturées	22 430.07	20 101.00
Comptes de régularisation actifs	758 569.11	784 112.15
<b>Total actif circulant</b>	<b>13 672 737.84</b>	<b>12 132 704.87</b>
Immobilisations corporelles	309 455.61	211 946.26
<b>Total actif immobilisé</b>	<b>309 455.61</b>	<b>211 946.26</b>
<b>TOTAL DE L'ACTIF</b>	<b>13 982 193.45</b>	<b>12 344 651.13</b>
<b>Passif</b>		
Dettes sur livraisons et prestations	3 298 971.32	1 955 362.56
Autres dettes à court terme	56 227.80	37 876.20
Comptes de régularisation passifs	2 189 315.36	2 910 936.74
Provisions	90 346.90	103 934.90
<b>Total des fonds étrangers à court terme</b>	<b>5 634 861.38</b>	<b>5 008 110.40</b>
Provision obligation d'élimination	8 600 000.00	8 600 000.00
<b>Total des fonds étrangers à long terme</b>	<b>8 600 000.00</b>	<b>8 600 000.00</b>
<b>Total des fonds étrangers</b>	<b>14 234 861.38</b>	<b>13 608 110.40</b>
<b>Patrimoine de l'association</b>		
- Report de l'exercice précédent	-1 263 459.27	-1 000 619.64
- Bénéfice/perte sur l'année	1 010 791.34	-262 839.63
<b>Total des fonds propres<sup>1</sup></b>	<b>-252 667.93</b>	<b>-1 263 459.27</b>
<b>TOTAL DU PASSIF</b>	<b>13 982 193.45</b>	<b>12 344 651.13</b>

<sup>1</sup> Les comptes annuels font état d'un surendettement au 31.12.2017.

Le Comité directeur a introduit les mesures correspondantes pour garantir la poursuite de l'activité de l'association.

### COMPTE DE RÉSULTAT 2017

	2017	2016
	CHF	CHF
Cotisations des membres	32 164 965.94	30 217 963.72
Vente du PET	9 327 677.44	10 055 113.40
<b>TOTAL DU PRODUIT D'EXPLOITATION</b>	<b>41 492 643.38</b>	<b>40 273 077.12</b>
Charges élimination du PET	-35 081 355.06	-34 762 900.05
Charges contributions d'investissements	-373 467.49	-456 441.77
Charges de personnel	-2 248 600.71	-2 301 079.57
Amortissements	-170 948.62	-193 846.22
Variation du croire	-2 535.05	8 078.79
Autres charges d'exploitation		
- Bureau et administration	-491 987.77	-577 290.55
- Marketing	-2 106 263.70	-2 137 914.03
- Location et entretien	-176 885.60	-171 816.87
<b>TOTAL DES CHARGES D'EXPLOITATION</b>	<b>-40 652 044.00</b>	<b>-40 593 210.27</b>
<b>BÉNÉFICE/PERTE D'EXPLOITATION</b>	<b>840 599.38</b>	<b>-320 133.15</b>
Produit financier	0.00	866.47
Charges financières	-9 759.25	-4 763.35
Produit étranger à l'exploitation	204 728.45	272 649.98
Charges étrangères à l'exploitation	-178 002.28	-213 220.01
Produit extraordinaire	154 860.77	3 296.58
Charges extraordinaires	-1 635.73	-1 536.15
<b>BÉNÉFICE/PERTE D'ENTREPRISE</b>	<b>1 010 791.34</b>	<b>-262 839.63</b>

## VEREIN PRS PET-RECYCLING SCHWEIZ, ZURICH

### FLUX DE TRÉSORERIE 2017

	2017	2016
<b>Bénéfice/(perte)</b>	<b>1 010 791.34</b>	<b>-262 839.63</b>
Amortissements	170 948.62	193 846.22
Variations		
- Créances sur livraisons et prestations	-113 857.04	176 334.00
- Comptes de régularisation actifs et prestations non facturées	23 213.97	-30 863.36
- Ducroire	2 535.05	-8 078.79
- Autres créances à court terme	3 445.62	15 122.66
- Dettes sur livraisons et prestations et autres dettes à court terme	1 361 960.36	-1 113 071.49
- Comptes de régularisation passifs	-721 621.38	385 422.10
- Provisions	-13 588.00	29 588.00
Bénéfice/(perte) sur sorties d'immobilisations corporelles	-	-
<b>Cash-flow résultant de l'activité opérationnelle</b>	<b>1 723 828.54</b>	<b>-614 540.29</b>
Acquisition d'immobilisations corporelles	-271 638.75	-88 967.27
Vente d'immobilisations corporelles	3 180.78	-
<b>Cash-flow résultant de l'activité d'investissement</b>	<b>-268 457.97</b>	<b>-88 967.27</b>
<b>VARIATION LIQUIDITÉS NET</b>	<b>1 455 370.57</b>	<b>-703 507.56</b>
<b>Preuve variation liquidités net:</b>		
Stock liquidités au 1 <sup>er</sup> janvier	6 148 730.77	6 852 238.33
Stock liquidités au 31 décembre	7 604 101.34	6 148 730.77
<b>VARIATION LIQUIDITÉS NET</b>	<b>1 455 370.57</b>	<b>-703 507.56</b>

## VEREIN PRS PET-RECYCLING SCHWEIZ, ZURICH ANNEXE AUX COMPTES ANNUELS 2017

### INDICATIONS RELATIVES AUX PRINCIPES APPLIQUÉS DANS LES COMPTES ANNUELS, SI NON PRESCRITS PAR LA LOI

**Du croire:** Un correctif de valeur individuel est comptabilisé pour les créances menacées. Sur les positions restantes, il est tenu compte d'un correctif de valeur forfaitaire de 5% sur les créances suisses et de 10% sur les créances étrangères.

**Immobilisations corporelles:** Les amortissements sont effectués de façon linéaire et sont comptabilisés selon la méthode directe. La durée d'amortissement est fixée sur la base des données de l'Administration fédérale des contributions.

### NOMBRE D'EMPLOIS À TEMPS PLEIN

Le nombre d'emplois à temps plein recensés à l'association PRS PET-Recycling Schweiz ne dépasse pas 50 en moyenne, tant pour la période revue que pour l'année précédente.

### PROVISION OBLIGATION D'ÉLIMINATION

La provision pour obligation d'élimination a été constituée afin de garantir, en cas de dissolution de l'association, l'élimination des bouteilles à boissons en PET encore en circuit pour lesquelles la contribution anticipée de recyclage a déjà été reçue.

### COMMENTAIRES RELATIFS AUX POSITIONS EXTRAORDINAIRES, UNIQUES OU HORS PÉRIODE DANS LE COMPTE DE RÉSULTAT

Les charges et produits étrangers à l'exploitation et extraordinaires comportent des opérations commerciales hors période ou hors activité principale – comme les résultats des révisions des membres (déclarations CAR de l'année précédente) ou des opérations étrangères à l'activité comme la vente d'immobilisations corporelles ou la collecte de cannettes et de feuilles en plastique.

### HONORAIRES DE L'ORGANE DE RÉVISION

Les honoraires de l'organe de révision pour l'audit des comptes annuels s'élèvent au total à CHF 18 000 (2016: 18 000).



Ernst & Young SA  
Maagplatz 1  
Case postale  
CH-8010 Zurich

Téléphone +41 58 286 31 11  
Téléfax +41 58 286 30 04  
www.ey.com/ch

A l'Assemblée générale de  
PRS PET-Recycling Schweiz, Zurich

Zurich, le 14 mars 2018

## Rapport de l'organe de révision sur les comptes annuels

En notre qualité d'organe de révision, nous avons effectué l'audit des comptes annuels ci-joints de Verein PRS PET-Recycling comprenant le bilan, le compte de profits et pertes, les flux de trésorerie et l'annexe pour l'exercice arrêté au 31.12.2017.



### Responsabilité du Conseil d'administration

La responsabilité de l'établissement des comptes annuels, conformément aux dispositions légales et aux statuts, incombe à la direction. Cette responsabilité comprend la conception, la mise en place et le maintien d'un système de contrôle interne relatif à l'établissement des comptes annuels afin que ceux-ci ne contiennent pas d'anomalies significatives, que celles-ci résultent de fraudes ou d'erreurs. En outre, la direction est responsable du choix et de l'application de méthodes comptables appropriées, ainsi que des estimations comptables adéquates.



### Responsabilité de l'organe de révision

Notre responsabilité consiste, sur la base de notre audit, à exprimer une opinion sur les comptes annuels. Nous avons effectué notre audit conformément à la loi suisse et aux Normes d'audit suisses (NAS). Ces normes requièrent de planifier et réaliser l'audit pour obtenir une assurance raisonnable que les comptes annuels ne contiennent pas d'anomalies significatives.

Un audit inclut la mise en œuvre de procédures d'audit en vue de recueillir des éléments probants concernant les valeurs et les informations fournies dans les comptes annuels. Le choix des procédures d'audit relève du jugement de l'auditeur, de même que l'évaluation des risques que les comptes annuels puissent contenir des anomalies significatives, que celles-ci résultent de fraudes ou d'erreurs. Lors de l'évaluation de ces risques, l'auditeur prend en compte le système de contrôle interne relatif à l'établissement des comptes annuels, pour définir les procédures d'audit adaptées aux circonstances, et non pas dans le but d'exprimer une opinion sur l'efficacité de celui-ci. Un audit comprend, en outre, une évaluation de l'adéquation des méthodes comptables appliquées, du caractère plausible des estimations comptables effectuées ainsi qu'une appréciation de la présentation des comptes annuels dans leur ensemble. Nous estimons que les éléments probants recueillis constituent une base suffisante et adéquate pour fonder notre opinion d'audit.



**Opinion d'audit**

Selon notre appréciation, les comptes annuels pour l'exercice arrêté au 31.12.2017 sont conformes à la loi suisse et aux statuts.



**Autre information**

En outre, nous attirons votre attention sur le fait que l'association PRS PET-Recycling Schweiz est surendettée. Pour remettre les fonds propres à un niveau suffisant des mesures d'assainissement sont à prendre. Sans cela basé sur l'article 77 du code civil la mise en liquidation en suite d'insolvabilité de l'association PRS PET-Recycling Schweiz est proche.



**Rapport sur d'autres dispositions légales**

Nous attestons que nous remplissons les exigences légales d'agrément conformément à la loi sur la surveillance de la révision (LSR) et d'indépendance (art. 69b CC en liaison avec l'art. 728 CO) et qu'il n'existe aucun fait incompatible avec notre indépendance.

Conformément à l'article 69b CC en liaison avec l'article 728a al. 1 chiffre 3 CO et à la Norme d'audit suisse 890, nous attestons qu'il existe un système de contrôle interne relatif à l'établissement des comptes annuels, défini selon les prescriptions de la direction.

Nous recommandons d'approuver les comptes annuels qui vous sont soumis.

Ernst & Young SA

Michael Bugs  
Expert-réviseur agréé  
(Réviseur responsable)

Marc Hegetschweiler  
Expert-réviseur agréé

**Annexes**

- Comptes annuels (bilan, compte de profits et pertes, mouvements financiers et annexe)



Verein PRS PET-Recycling Schweiz, Agence Suisse romande  
ZI En Budron E9, Case postale 402, 1052 Le Mont-sur-Lausanne  
Téléphone 021 653 36 91, e-mail [romandie@prs.ch](mailto:romandie@prs.ch)  
[www.petrecycling.ch](http://www.petrecycling.ch), [www.facebook.com/proudpetrecyclers](http://www.facebook.com/proudpetrecyclers)