

PET-RECYCLING SCHWEIZ

# RAPPORT DE GESTION 2018



[petrecycling.ch](http://petrecycling.ch)

## SOMMAIRE

- 3** PRÉAMBULE
- 4** ORGANES ET STRUCTURE DE CONDUITE
- 6** **CHIFFRES CLÉS EN 2018**
- 8** **MESURES EN 2018**
- 11** **ÉVÉNEMENTS IMPORTANTS EN 2018**
- 12** MESURES DE L'IGSU 2018
- 13** MESURES SWISS RECYCLING 2018
- 14** **COMPTES ANNUELS**
- 18** RAPPORT DE L'ORGANE DE RÉVISION

### IMPRESSUM

Éditeur: Verein PRS PET-Recycling Schweiz

Concept et graphisme: Katja Jost, Zurich

Traduction: Syntax Übersetzungen AG, Thalwil

Langues: Ce rapport de gestion est disponible en allemand, en français et en italien et peut être consulté sur [petrecycling.ch](http://petrecycling.ch), la version allemande est déterminante.

## BOUCLAGE DES CYCLES POUR SUIVRE ET RENFORCER LES EFFORTS



Robert Bühler, Président  
PET-Recycling Schweiz

La conscience écologique des Suisses, déjà très prononcée, ne cesse de s'aiguiser. Les raisons sont à rechercher, entre autres, dans une chaleur estivale exceptionnelle, des photos de tapis d'ordures flottant sur les mers, et dans les discussions que cela suscite. Ces faits trouvent leur expression aussi dans la politique, et pas seulement en Suisse: c'est ainsi que l'UE a décidé l'année dernière d'interdire à l'avenir certains plastiques à usage unique. Au lieu de miser sur des interdictions, la Suisse, quant à elle, préfère une solution fondée sur le volontariat. Or, en tant qu'organisation de collecte et de recyclage, PET-Recycling Schweiz apporte une contribution majeure au bon fonctionnement de ce système. Nous nous faisons l'apôtre de la stratégie des circuits et sommes soutenus à ce titre par 50 000 exploitants de collecte, qui mettent à disposition 200 000 conteneurs. Aidés du zèle dont la population fait preuve pour la collecte et de l'engagement de la Communauté d'intérêts pour un monde propre, nous œuvrons en cela à une meilleure protection de l'environnement et à la réduction du littering. Plusieurs études réalisées entretemps révèlent que cette démarche est payante: en effet, dans nos rivières, dans nos lacs et sur les berges, on ne trouve pratiquement pas de résidus de PET.

Nous continuerons d'accroître les bienfaits que l'environnement tire du recyclage du PET et nous poursuivons les investissements dans le développement du réseau de collecte et l'amélioration de la qualité. Tout cela pour disposer d'encore plus de matières premières de meilleure qualité destinées p. ex. à Poly Recycling SA, à Bilten (GL), l'une des deux sociétés de valorisation, qui a construit une installation de valorisation du PET toute neuve. Grâce à cette usine mise en service voici tout juste quelques semaines, on peut dire que la Suisse s'équipe pour l'avenir, et ce, non seulement en se dotant des capacités de recyclage nécessaires, mais également en accroissant la pureté et la qualité du PET recyclé. Les nouveaux procédés mis en œuvre améliorent la résistance à la traction et à la rupture et permettent de réduire le volume des matériaux nécessaires pour chaque bouteille à boissons en PET. Ces mesures accroissent d'autant le bénéfice pour l'environnement du recyclage du PET. Le recyclage dans le cycle fermé des bouteilles est aujourd'hui déjà 1,6 fois plus écologique que le recyclage conventionnel, qui ne valorise qu'une seule fois le matériau de recyclage. Notre objectif est d'arriver à un bénéfice environnemental d'un niveau 2,4 fois plus élevé. Nous pouvons y arriver si, dans la Suisse entière, le PET neuf peut être remplacé à 50 pour cent par du matériau de recyclage écologique. Le fait que de nombreuses sortes de rPET sont déjà épuisées en février pour l'année 2019 montre que la demande de matériau de recyclage de qualité supérieure est importante, ce qui nous encourage à poursuivre résolument sur la voie que nous avons choisie.

En vue de répondre, à l'avenir aussi, à nos exigences, nos efforts porteront sur une optimisation sans relâche du cycle fermé des bouteilles en Suisse, ceci en faveur d'une protection accrue de l'environnement et du climat. Nous misons sur cette approche parce qu'elle est juste, parce que nous en avons les moyens et, enfin, parce qu'une population à l'esprit écologique toujours plus aiguisé est en droit d'attendre cela de nous.



# THÈMES TRAITÉS PAR LE COMITÉ

## TROIS QUESTIONS À REMO JENNY

Remo Jenny, directeur et membre du conseil d'administration de Theo Rietschi AG, siège depuis 2010 au sein du Comité de PET-Recycling Schweiz et répond à trois questions relatives à l'année 2018.

### BONJOUR MONSIEUR JENNY. QUEL A ÉTÉ LE PLUS IMPORTANT DÉFI EN 2018?

Cette année a été vraiment captivante, car le marché a connu des changements rapides et inédits. Même à l'AG de mai 2018, il a encore fallu promouvoir l'utilisation du produit écologique qu'est le matériau de recyclage PET suisse. Juste après cette date, le prix du pétrole brut et du PET neuf a entamé le plus haut pic depuis 4 ans. Point positif: un matériau de recyclage PET suisse non seulement deux fois plus écologique mais nettement moins cher que le PET neuf, ce qui a boosté les ventes de PET recyclé. Ce revirement a incité à maintenir la qualité élevée du matériau de recyclage. Un exercice difficile puisque la part de substances étrangères dans la collecte du PET ne s'est pas nettement réduite, ce qui met en péril le circuit écologique. La responsabilité de ce mélange incombe à des entreprises cupides qui font croire aux consommateurs que le plastique est intrinsèquement recyclable.

### QUELLES SONT LES AUTRES THÉMATIQUES AUXQUELLES S'EST ATTELÉ LE COMITÉ?

Il a été beaucoup question du transfert de Poly Recycling de Weinfelden à Bilten, communiqué en milieu d'année. La situation s'est détendue lorsqu'il s'est révélé que pratiquement tous les collaborateurs seront du déménagement et qu'il n'y aurait donc

ni suppressions de postes de travail ni perte en matière de connaissances. Ce qui nous a soutenus aussi, c'est l'échange constant d'informations, qui nous a convaincus que la construction de la nouvelle installation se déroulerait comme prévu. Tout compte fait, ce qui nous préoccupait nous et le reste du monde, c'était le traitement du plastique. Et, réflexion faite, nous avons maintenant la confirmation que la voie empruntée est la bonne. Le recyclage n'est pas la clé de tous les problèmes, et souvent les collectes sont un non-sens. Mais lorsqu'elles font sens et que des matériaux de recyclage de grande valeur peuvent être produits, les systèmes comme ceux de PET-Recycling Schweiz sont d'une géniale efficacité pour la protection de l'environnement et des eaux.

### COMMENT A ÉVOLUÉ LA SITUATION FINANCIÈRE?

Nous avons suivi de près le plan de 2016 et une série de mesures a permis de résorber le surendettement, la nouvelle affiliation à part entière de deux auto-éliminateurs y ayant aussi contribué.



Remo Jenny,  
directeur de  
Theo Rietschi AG

## NOUVEAUX MEMBRES ET MUTATIONS PERSONNELLES

En 2018, le Comité a reçu et accepté la demande d'adhésion à PET-Recycling Schweiz des neuf entreprises suivantes: Bad Schinznach AG, BB Trading Werbemittel AG, Danone SA, Hosberg AG, KVASS, Mineralquelle Mels AG, Molkerei Forster AG, Set AG et TOGA FOOD SA. La société Siesta Oppi Kanu Shop GmbH a, quant à elle, retiré son adhésion suite à son abandon de la production de boissons.

À l'AG du 15.05.2018 ont été nouvellement élus au Comité: Christopher Rohrer comme représentant de Denner AG; Alessandro Rigoni, qui représente Nestlé

Waters (Suisse) SA, et Rico Uesluek, qui représente Coca-Cola HBC Schweiz AG. L'Assemblée générale a par ailleurs renouvelé le mandat de trois ans pour les membres suivants du Comité, à savoir Axel Kuhn, Rivella AG, Thomas Stalder, Feldschöschchen Getränke AG, et Christine Wiederkehr-Luther, Fédération des coopératives Migros. Pour le président Robert Bühler aussi, le mandat a été reconduit pour trois ans à l'unanimité.

L'Assemblée générale 2018 s'est déroulée à la Maison de l'Université de Berne.

## ORGANES ET STRUCTURE DE CONDUITE

### MEMBRES

- 938 greenland water GmbH
- ALDI SUISSE AG
- Alimentari Rebu SA
- Allegra Passugger Mineralquellen AG
- Alloboissons SA\*
- Andros (Suisse) SA
- Bad Schinznach AG
- Bataillard AG
- BB Trading Werbemittel AG
- Beverage Innovations, Inc.
- Biotta AG
- Brauerei Rosengarten AG
- Brauerei Seis GmbH
- CBS GmbH & Co. KG
- Cereghetti Bibite SA
- Chaillet & Saltz SA \*
- Coca-Cola HBC Schweiz AG  
(y c. Valser Mineralquelle)
- Columbus Vertriebs AG
- Confiserie Sprüngli AG
- Conaxess Trade Switzerland AG
- Coop Genossenschaft (y c. Pearlwater Mineralquellen AG)
- Dallmayr Automaten-service SAC\*
- Denner AG
- Diageo Suisse SA\*
- DIECK & Co.
- DIWISA Distillerie Willisau SA\*
- E. Weber & Cie AG
- Eden Springs (Europe) SA
- Emmi Schweiz AG
- Eurodrink AG
- Evian-Volvic Suisse SA  
(y c. Danone AG)
- Feldschlösschen Getränke AG  
(y c. Mineralquelle Rhäzüns)
- Four Leaves GmbH
- Fresh Drink AG
- Gazzose Ticinesi SA
- Getränkemarkt Werdenberg  
c/o Weinkellerei Arnold Graf AG
- Goba AG
- Grünenfelder SA
- HEYLIFE Operations AG
- Highperformance Group AG
- Holderhof Produkte AG
- Hosberg AG
- Hustee AG
- Innocent Alps GmbH
- Invefin S.A.\*
- La Cucina Tee- und Gewürzhaus GmbH
- La Sete SA
- Lamda s.a.
- Landi Schweiz AG\*
- Landtwing Rütter AG
- LATELTIN AG
- Laumann & Co. AG
- Les Grands Chais Suisse SA
- Lidl Schweiz AG
- Lieler Schlossbrunnen Sattler  
GmbH & Co. KG
- MAESTRAL AG
- Manor AG\*
- Migros-Genossenschafts-Bund  
(y c. Aproz Sources Minérales SA,  
Bischofszell Nahrungsmittel AG)
- Mineralquelle Bad Knutwil AG
- Mineralquelle Eptingen AG  
(y c. Mineralquelle Lostorf)
- Mineralquelle Mels AG
- Mineralquelle Zurzach AG
- Mineralquellen Adelboden AG
- Molkerei Forster AG
- Morga AG
- Mosterei Möhl AG
- Mosterei Theo Wanner\*
- Mozaik GmbH
- Müller Handels AG
- Nestlé Waters (Suisse) SA  
(y c. Mineralquelle Henniez)
- Noption GmbH
- Omniadis S.A.
- Otto's AG
- PD Dolciumi SA
- PepsiCo Beverages Switzerland GmbH
- Pistor AG\*
- RAMSEIER Suisse AG
- RAUCH Fruchtsäfte GmbH & Co OG
- Red Bull (Schweiz) AG
- Rivella AG
- Rossi-Venzi AG
- SA Vini Bée\*
- Saftlade Marcel Iten\*
- Schlör AG
- Set AG
- SGA Schweizerische Grosshandels-  
agentur GmbH
- Sicas S.A.
- sonic-drink Vertriebs GmbH
- Soyana Walter Dänzer\*
- SPAR Handels AG
- Spirit of Drini (Schweiz) Vertriebs GmbH
- Starbucks Coffee Switzerland AG
- Stardrinks AG
- Succ. di E. Brughera SA
- Swiss Top Services Guzzo\*
- Tamaro Drinks SA\*
- TEISSEIRE-France SAS
- Theo Rietschi AG
- TOGA FOOD SA
- Transgourmet Schweiz AG
- Trivarga AG
- Unilever Schweiz GmbH
- Valora Schweiz AG\*
- Volg Konsumwaren AG
- Wander AG
- Wirtverband Basel-Stadt\*
- Zamba Fruchtsäfte AG

\*déclarant non-membre

### COMITÉ

- Bühler Robert, président depuis 2003
- Dähler Engelbert, depuis 2013
- Haas Frédéric, depuis 2017
- Jenny Remo, depuis 2010
- Kuhn Axel, depuis 2015
- Rigoni Alessandro, depuis 2018
- Rohrer Christopher, depuis 2018
- Rüttimann Christian, depuis 2017
- Stalder Thomas, depuis 2012
- Uesluek Rico, depuis 2018
- Wiederkehr-Luther Christine,  
depuis 2006

### DIRECTION

- Würmli Jean-Claude, directeur
- Weber Stefan, responsable  
Finances / Logistique
- Schumacher Lukas,  
responsable Marketing
- Simonetto Pascal, responsable Bureau  
Suisse romande

### PERSONNEL

Le 31 décembre 2018, le nombre de collaborateurs permanents était de 16, dont 13 en Suisse alémanique et 3 en Romandie. PET-Recycling Schweiz assure en outre la formation d'un apprenti commercial (en 1<sup>ère</sup> année d'apprentissage).

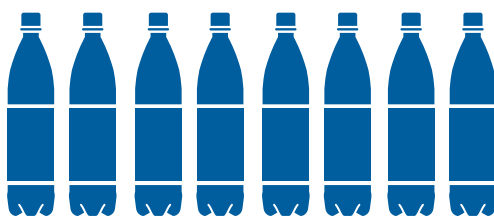
**46 498**  
**TONNES**

DE BOUTEILLES À BOISSONS  
EN PET ONT ÉTÉ VENDUES



**47 336**

DE BOUTEILLES COLLECTÉES ONT ÉTÉ RECENSÉES



**MERCURE ÉLEVÉ = VENTES EN PLUS**

Des chaleurs à n'en plus finir et trop peu de pluies: voilà le topo pour 2018 avec, chaque année, des températures supérieures aux moyennes. Sur 10 des 12 mois, les températures étaient sensiblement au-dessus de la norme, dont 6 très largement au-dessus. Conséquence: le volume des bouteilles à boissons en PET a nettement progressé: +2,6 % (en bouteilles) ou +2,0 % (en poids), avec au total 46 498 t.

**COLLECTE: AUTRES MESURES**

La collecte des membres à part entière de PET-Recycling Schweiz s'élève à 47 336 t, ce qui comprend aussi les nouveaux membres à part entière (Lidl Schweiz AG et Denner AG) depuis mai, resp. juillet. La croissance est uniquement le fait des exploitants de points de collecte volontaires. Elle a été nourrie par les communes, le transport, le tourisme et la récupération indépendante. On a entrepris beaucoup pour promouvoir la qualité de la collecte, car elle est à la base de la qualité élevée du matériau de recyclage PET de la bouteille circulaire.

**TRI: ASSURANCE QUALITÉ**

Les bouteilles collectées sont triées d'après la couleur, les substances étrangères étant automatiquement iden-

tifiées et extraites. Il suffit de cinq millisecondes aux capteurs pour réaliser jusqu'à 6000 mesures par bouteille. C'est ainsi que 4 entreprises de tri suisses ont trié 38 675 t de PET. Au total, ce sont 66 % du PET, autant que l'année précédente, qui ont été récupérés pour le cycle des bouteilles, les 34 % restants ayant servi à fabriquer des pellicules, emballages et textiles.

**VALORISATION: LE TAUX RESTE STABLE**

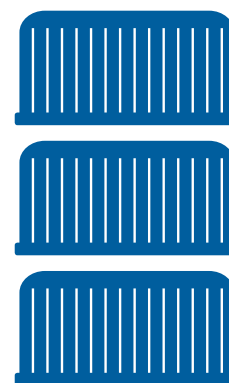
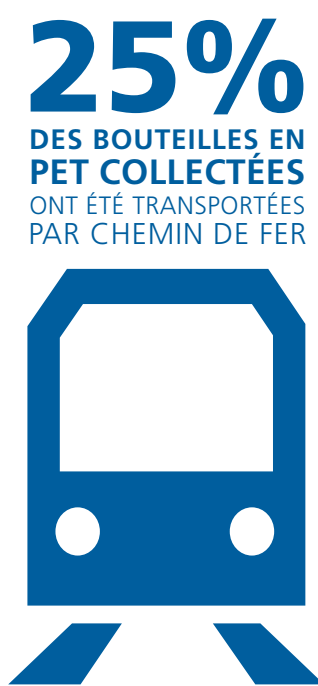
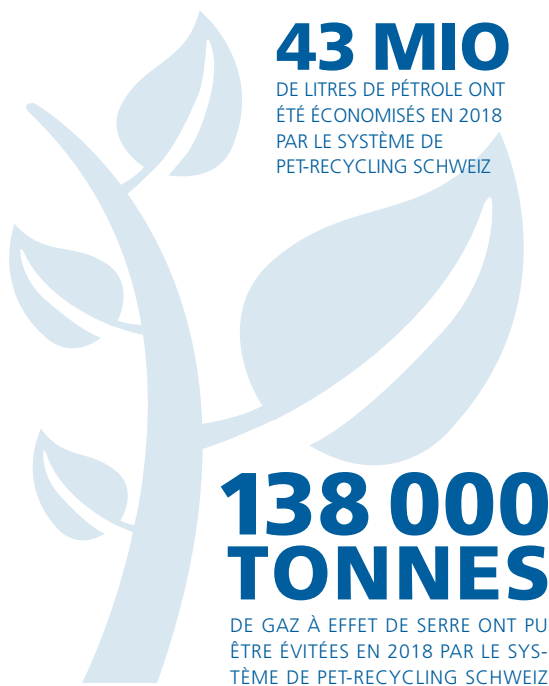
Les balles de PET claires sont transformées dans deux usines de recyclage suisses, qui en ont traité 35 001 t l'année dernière. Ce volume comprend aussi Lidl Schweiz AG (dès 01.05.18) et Denner AG (dès 01.07.18), mais pas Aldi Suisse AG et Otto's AG, ni non plus les volumes éliminés par erreur dans la collecte de bouteilles en plastique ou dans les sacs de collecte payants pour emballages en plastique mixtes. Sur cette base, le taux national de valorisation devrait à nouveau se situer dans les 83 %. Un bémol toutefois: les bouteilles en PET qui ne se retrouvent pas dans les conteneurs de collecte du PET de PET-Recycling Schweiz ne sont pas intégrées dans le cycle écologique des bouteilles qui, par rapport au recyclage conventionnel, présente un bénéfice de 50 % plus élevé.

**QUOTE-PART DE RECYCLAGE**

	2009	2010	2011	2012	2013	2014	2015	2016	2017	2018
<b>QUOTE-PART OFEV</b>	81 %	80 %	81 %	81 %	83 %	82 %	83 %	82 %	83 %	*
<b>QUOTE-PART SELON LES DIRECTIVES UE**</b>	90 %	89 %	90 %	90 %	92 %	91 %	92 %	91 %	91 %	*

\* Les chiffres recensés par PET-Recycling Schweiz pour le calcul de la quote-part sont vérifiés par l'Office fédéral de l'environnement (OFEV). La quote-part reconnue par l'OFEV en 2018 devrait être publiée à l'automne 2019.

\*\* Directive 94/62/CE du Parlement et du Conseil européens



**3770 TONNES DE PE-HD**  
ONT ÉTÉ RECYCLÉES

(majoritairement des bouchons de bouteilles à boissons en PET).  
Cela correspond à la quantité totale de déchets de la ville de Davos en un an.



**53 681**  
POINTS DE COLLECTE,  
SOIT 2018 DE PLUS QU'EN 2017

PET-Recycling Schweiz a engagé diverses mesures auprès des membres, partenaires logistiques, points de collecte et population pour optimiser la collecte du PET en Suisse. En 2018, PET-Recycling Schweiz a pris les mesures ci-dessous.



**3000**  
**BOUTEILLES**  
ONT ÉTÉ TRIÉES **PAR MINUTE**



**PLUS DE 200 000**  
**DÉPLACEMENTS LOGISTIQUES**  
ONT ÉTÉ ENREGISTRÉS DANS LE SYSTÈME  
INFORMATIQUE DE PET-RECYCLING SCHWEIZ



**1000**  
POINTS DE COLLECTE  
ONT ÉTÉ VISITÉS ET  
CONSEILLÉS PAR LE  
**SERVICE EXTERNE**

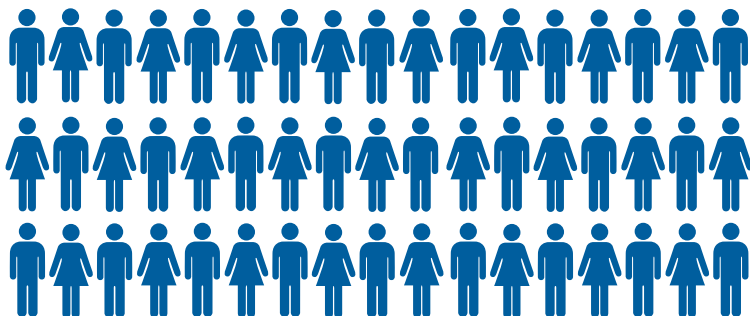


**6354**  
**COMMANDES** ONT ÉTÉ  
PASSÉES EN 2018 POUR DES CONTE-  
NEURS ET SACS DE COLLECTE  
**530 COMMANDES**  
**PAR MOIS**



**1000**

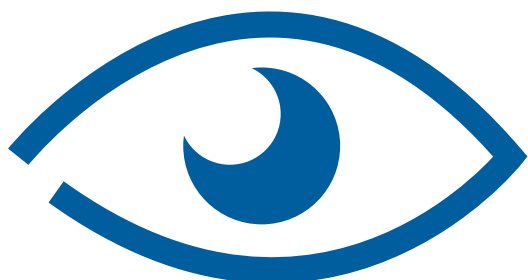
HABITANTS DE **NYON** ONT BÉNÉFICIÉ DES EXPLICATIONS DES AMBASSADEURS SUR LA **COLLECTE DE PET**. SUR HUIT POINTS DE COLLECTE SANS PERSONNEL DE SERVICE, DES DISCUSSIONS ONT ÉTÉ ENGAGÉES AVEC LA POPULATION, ET DES TRACTS D'INFO ONT ÉTÉ DISTRIBUÉS.





# 2 080 036 PERSONNES

ONT VU LE SPOT TV DE LA CAMPAGNE DE PET-RECYCLING SCHWEIZ



## PETFLASH

43 300 NUMÉROS DU MAGAZINE CLIENT ONT ÉTÉ DIFFUSÉS, DÉSORMAIS SANS EMBALLAGE PLASTIQUE.

### SANS PLASTIQUE



## 11 000

**CERTIFICATS ENVIRONNEMENT**

ONT ÉTÉ ÉTABLIS L'ANNÉE DERNIÈRE

## 607 024

CLICS POUR CONSULTER LE

### SITE WEB

## 74 748

### CLICS

### SUR FACEBOOK

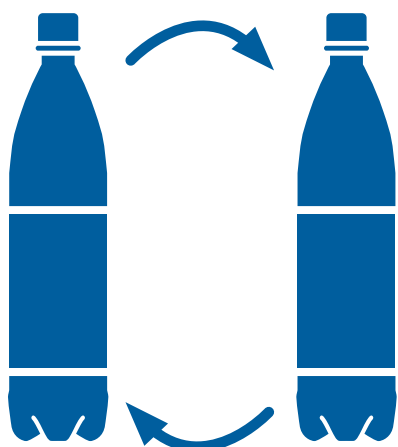
LES CONTRIBUTIONS ONT ÉTÉ SYSTÉMATIQUEMENT LIKÉES, COMMENTÉES ET PARTAGÉES.



MÉNAGES ONT ÉTÉ CIBLÉS PAR COURRIER DANS LE **BAS-VALAIS** SUR L'**INTRODUCTION DE LA TAXE AU SAC.**

LEUR ATTENTION A ÉTÉ ATTIRÉE SUR LE FAIT QUE RAPPORTEUR LES BOUTEILLES À BOISSONS EN PET DANS LES COMMERCES, C'EST **FACILE ET SIMPLE.**

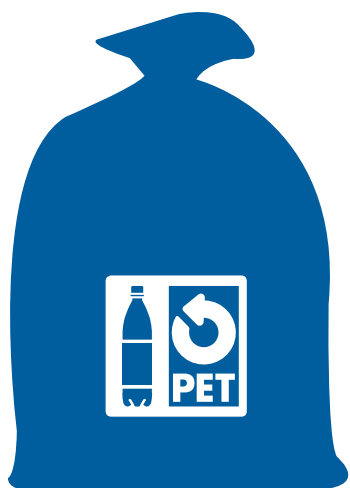
LE CONSOMMATEUR POUVAIT EN OUTRE PARTICIPER À UN **JEU-CONCOURS** EN RESTITUANT LES BOUTEILLES EN PET COLLECTÉES AVEC UNE ÉTIQUETTE D'UMENT REMPLIE COLLÉE DESSUS.



# 50% EN PLUS DE MATÉRIAU DE RECYCLAGE PET COMMANDÉ L'ANNÉE PRÉCÉDENTE

PET-RECYCLING SCHWEIZ A VISITÉ DES MEMBRES ET RÉALISÉ UNE **BROCHURE INFORMATIVE** SUR LE MATÉRIAU DE RECYCLAGE PET.

**2,3 MILLIONS**  
DE SACS DE COLLECTE ONT  
ÉTÉ RAMASSÉS  
AUX POINTS DE COLLECTE



# 872

**DÉDOMMAGEMENTS**

ONT ÉTÉ GÉNÉRÉS PAR TRIMESTRE.  
LES **POINTS DE COLLECTE**  
QUI COLLECTENT DANS DE GRANDS  
CONTENANTS OBTIENNENT  
UN DÉDOMMAGEMENT.



**290 BALLES** ISSUES DE **CENTRES DE DISTRIBUTION  
DU COMMERCE** ET DE **CENTRES DE TRANSBORDEMENT**  
DE PET-RECYCLING SCHWEIZ ONT ÉTÉ TRIÉES ET CONTRÔLÉES  
À LA MAIN DE MARS À DÉCEMBRE.

EN OUTRE, LES PRODUITS TRIÉS DANS LES **CENTRES DE TRI**  
ONT PLUS SOUVENT FAIT L'OBJET D'UN CONTRÔLE QUALITÉ:  
SUR LES PRODUITS TRIÉS, **120 ÉCHANTILLONS** ONT ÉTÉ PRÉLEVÉS  
POUR UN CONTRÔLE QUALITÉ À LA MAIN.

LES ENSEIGNEMENTS DE CES CONTRÔLES SERVENT À ENGAGER  
DES **MESURES POUR LIMITER LA PRÉSENCE DE SUBSTANCES  
ÉTRANGÈRES** ET **ACCROÎTRE LA QUALITÉ.**

## ÉDITION D'UN **MANUEL** AVEC LES PRINCIPALES **DIRECTIVES**

UN MANUEL A ÉTÉ ÉDITÉ POUR LES  
40 TRANSPORTEURS PARTENAIRES DE  
PET-RECYCLING SCHWEIZ. IL EXPLIQUE  
**LES PRINCIPALES ACTIVITÉS**  
DES TRANSPORTEURS PARTENAIRES DE  
PET-RECYCLING SCHWEIZ ET OPTIMISE  
LA COLLABORATION. IL FACILITE EN  
OUTRE L'INITIATION DES NOUVEAUX  
COLLABORATEURS DES  
TRANSPORTEURS PARTENAIRES.



### **Denner et Lidl: nouveaux membres à part entière**

Lidl Suisse (à partir du 1<sup>er</sup> mai 2018) et Denner (à partir du 1<sup>er</sup> juillet 2018) sont devenus membres à part entière de PET-Recycling Schweiz. Cette affiliation constitue un ralliement au cycle fermé des bouteilles qui, rien qu'aujourd'hui déjà, apporte 50 pour cent de bénéfice environnemental en plus que le recyclage conventionnel.



### **Nouvelle usine pour Poly Recycling**

Poly Recycling, l'une des deux sociétés de valorisation du PET en Suisse, a construit à Bilten (GL) une installation ultramoderne pour la valorisation de bouteilles à boissons en PET. Mise en service début 2019, la nouvelle installation contribue largement à accroître la qualité du rPET alimentaire.



### **Appel d'offres tournée de collecte et centre de transbordement à Genève**

Suite à un appel d'offres dans la région genevoise, la tournée de collecte et le centre de transbordement pour les bouteilles à boissons en PET sont désormais pris en charge par la société Papirec SA de Carouge. Cette nouvelle collaboration est censée améliorer la qualité de la collecte. Elle permettra en outre d'unifier l'offre de prestations de services de PET-Recycling Schweiz.



### **Le tri à Roche va prendre fin**

Le tri par Roche, c'est bientôt fini, et RC-Plast va bientôt prendre la relève. Il va y avoir des changements au niveau des volumes traités. La centralisation des volumes permettra d'optimiser les coûts tandis que, grâce à l'installation de RC-Plast, la qualité du tri sera améliorée.



### **Des percées politiques à tous les niveaux**

Mers dépotoirs, microplastiques et pailles en plastique interdites. Les thèmes d'actualité de l'année 2018 ont laissé des traces dans la politique suisse. Des avancées se sont dessinées à tous les niveaux. Dans le grand débat sociétal, PET-Recycling Schweiz a fait bonne figure grâce à ses excellentes performances et à une communication ciblée. Mieux encore: comme le cycle des bouteilles à boissons en PET peut être parfaitement bouclé, nous avons pu nous positionner comme acteur de pratique d'excellence.

Pour mettre fin au littering, PET-Recycling Schweiz, IGORA et VetroSwiss ont fondé ensemble l'IGSU (Communauté d'intérêts pour un monde propre) en 2007. En 2018, l'IGSU a pris les mesures ci-dessous.



**12 000 AFFICHES CONTRE LE LITTERING**

DE L'IGSU ONT ÉTÉ DIFFUSÉES EN 2018. DISTRIBUÉES DANS LES ÉCOLES, COMMUNES ET AUTRES INSTITUTIONS INTÉRESSÉES, LES AFFICHES SONT RESTÉES EN PLACE DE QUELQUES SEMAINES À PLUSIEURS MOIS.



**4584**

PIÉTONS DANS 35 COMMUNES ONT ÉTÉ INTERROGÉS SUR LEUR PERCEPTION DU LITTERING. LES SONDAGES ONT RÉVÉLÉ QUE **70 POUR CENT DE LA POPULATION** EST TRÈS IRRITÉE PAR LE LITTERING.

**16 000 HEURES**



LES **AMBASSEURS** ONT TOTALISÉ 16 000 HEURES DE DISCUSSIONS AVEC LES PIÉTONS SUR LE **LITTERING**.

**52 VILLES/COMMUNES ET 38 ÉCOLES DANS LA SUISSE ENTIÈRE ONT OBTENU LE LABEL «NO LITTERING».**

IL DISTINGUE LES INSTITUTIONS QUI ENGAGENT DES MESURES CIBLÉES CONTRE LE LITTERING. LES INSTITUTIONS PUBLIQUES JOUENT UN RÔLE CENTRAL DANS LA LUTTE CONTRE LE LITTERING, D'OÙ LE LABEL POUR LES SOUTENIR DANS LEURS EFFORTS.

**208 PARRAINS** DES SITES S'OCCUPENT DÉJÀ DE PAS MOINS DE 73 SITES DE PARRAINAGE



PET-Recycling Schweiz est représenté dans le Comité de l'association faîtière Swiss Recycling depuis sa fondation voici plus de 25 ans. En 2018, Swiss Recycling a engagé les mesures ci-dessous.



# 16 255 167 CLICS EN LIGNE

LA CAMPAGNE FAÏTIÈRE «**RAPPORTE-LES, TOI AUSSI!**» ENTENDAIT FAIRE LE BUZZ POUR UNE COLLECTE SÉPARÉE ET UN RECYCLAGE TOUT AU LONG DE L'ANNÉE. LE MESSAGE ÉTAIT ADRESSÉ À LA POPULATION SUISSE ENTIÈRE, AVEC L'ACCENT MIS SUR LES 20 À 35 ANS. LA CAMPAGNE AVAIT POUR OBJECTIF D'ACCROÎTRE LA PRISE DE CONSCIENCE ET LES CONNAISSANCES SUR LE RECYCLAGE, ET D'AVOIR UN IMPACT POSITIF SUR LES MENTALITÉS. LES THÉMATIQUES SUR LES DIVERSES FRACTIONS ONT FAIT L'OBJET D'UN TRAVAIL RÉDACTIONNEL DANS LE MAGAZINE IMPRIMÉ 20MIN, AINSI QUE DANS DES ARTICLES EN LIGNE ET SUR MOBILE. UTILISÉE POUR LA TRANSMISSION DES CONNAISSANCES, LA PAGE **WWW.RAPPORTE-LES.CH** A GÉNÉRÉ 16 255 167 CLICS EN LIGNE. LA PLATE-FORME A EN OUTRE SERVI À DIFFUSER DES COURTS MÉTRAGES DIVERTISSANTS DESTINÉS À UN JEUNE PUBLIC.



**80**  
CHECK-UP

DES COMMUNES, SYNDICATS, ENTREPRISES ET AUTRES INSTITUTIONS SONT CONSEILLÉS POUR OPTIMISER LA COLLECTE SÉPARÉE AUX NIVEAUX ÉCOLOGIQUE ET FINANCIER. **LES CHECK-UP OFFRENT UNE ANALYSE COMPÉTENTE ET DES SUGGESTIONS D'AMÉLIORATION CONCRÈTE.**



**390 KG**  
PAR HABITANT  
ONT ÉTÉ RECYCLÉS

**100**

**PARTICIPANTS À DES ATELIERS** CONJOINTEMENT AVEC L'ASSOCIATION INFRASTRUCTURES COMMUNALES, SWISS RECYCLING ORGANISE DES ATELIERS PERMETTANT AUX UTILISATEURS D'OPTIMISER LA COLLECTE SÉPARÉE PROPRE À CERTAINES THÉMATIQUES.

**CONGRÈS DU RECYCLAGE 2018**  
**300 PARTICIPANTS**

CE CONGRÈS S'EST ÉTABLI COMME LIEU DE RENCONTRE DES ACTEURS DE LA GESTION DES DÉCHETS ET DU RECYCLAGE EN SUISSE. ON Y ASSISTE À DES CONFÉRENCES ET ON Y **ÉCHANGE AVEC D'AUTRES PERSONNES.**

**109 PERSONNES** ONT PARTICIPÉ À DES COURS PRATIQUES SUR LA PROFESSIONNALISATION DE LA COLLECTE SÉPARÉE





## COMPTES ANNUELS 2018

# COMMENTAIRE RELATIF AU COMPTE DE RÉSULTAT 2018

### RECETTES D'EXPLOITATION

En raison de ventes meilleures dues à la météo et à l'affiliation à part entière de Denner et Lidl, les recettes de la contribution de recyclage anticipée (CAR) ont augmenté de quelque 4,6 pour cent par rapport à l'année passée. Grâce à l'affiliation à part entière de Denner et Lidl, on a pu transformer plus de matières dans le circuit de PET-Recycling Schweiz, ce qui représente 2,0 pour cent des recettes en plus que l'année précédente.

### CHARGES ÉLIMINATION DU PET

Les coûts d'ensemble, qui sont supérieurs de 1,5 pour cent à ceux de l'année passée, révèlent que, par rapport à l'augmentation des ventes, les ventes supplémentaires des mois d'été n'ont hélas pas pu être recueillies complètement dans le réseau de collecte de PET-Recycling Schweiz.

L'affiliation à part entière de Denner et Lidl a eu pour effet que PET-Recycling Schweiz a pu, par rapport à 2018, traiter des quantités supplémentaires, ce qui, par voie de conséquence, a fait grimper les coûts pour le transport, les dédommagements, le tri et l'élimination des déchets.

De plus en plus de plastiques étrangers finissent dans la collecte du PET. Les en extraire représente un coût important. Parallèlement, de nombreuses bouteilles à boissons en PET sont éliminées comme simple plastique.

### CHARGES CONTRIBUTIONS D'INVESTISSEMENTS

Durant l'exercice, les dépenses liées à l'achat de nombreux conteneurs pour l'équipement des commerces ont connu une croissance exceptionnelle, alimentée

en plus par des investissements effectués pour accroître le taux de valorisation des déchets générés lors de manifestations de loisirs.

### AUTRES CHARGES D'EXPLOITATION

Les dépenses de personnel et de marketing sont comparables à celles de l'année précédente. Quant aux amortissements, leur montant se réduit au fur et à mesure de l'âge des investissements. La croissance des coûts du poste «Bureau et administration» est imputable à une nouvelle infrastructure IT allégée et sous forme de dépenses directes, sans investissements ni amortissements. À ces dépenses s'ajoutent des travaux exceptionnels pour moderniser l'infrastructure informatique et téléphonique de la filiale du Mont sur Lausanne, de même que pour financer une étude sur l'avenir du tri en Suisse.

La divergence en ce qui concerne le du croire résulte de l'évolution des débiteurs. Il n'y a toujours pas de risques de pertes accrues.

### RECETTES ET CHARGES EXTRAORDINAIRES ET ÉTRANGÈRES À L'EXPLOITATION

Les recettes et charges extraordinaires et étrangères à l'exploitation comprennent des opérations commerciales hors période telles que les résultats des révisions des membres ainsi que les résultats des activités étrangères à l'exploitation, comme p. ex. la collecte de canettes en alu.

Pour couvrir les fluctuations sur les marchés des matières premières et protéger les recettes correspondantes, des provisions à hauteur de 1 million de CHF ont été constituées.

## COMMENTAIRE RELATIF AU BILAN AU 31 DÉCEMBRE 2018

### TOTAL DU BILAN

À sa clôture au 31 décembre 2018, le total du bilan a augmenté de 10 pour cent, ceci étant attribuable surtout à la comptabilisation du bénéfice annuel. En raison des divers flux financiers, les positions suivantes ont changé: «Liquidités», «Créances sur livraisons et prestations», «Comptes de régularisation actifs», «Dettes sur livraisons et prestations» et «Comptes de régularisation passifs».

### FONDS PROPRES

Grâce aux recettes accrues issues de la CAR et aux volumes collectés qui n'ont pas augmenté dans les mêmes proportions que les ventes, il est réjouissant de constater l'enregistrement d'un bénéfice de 695 000 francs suisses. En date du 31.12.2018, l'endettement de PET-Recycling Schweiz se trouve ainsi résorbé et le patrimoine de l'association, qui s'élève à 442 000 francs suisses, est à nouveau positif.

## COMPTES ANNUELS

COMPTE	2018	2017
	CHF	CHF
Cotisations des membres	33 635 452.81	32 164 965.94
Vente du PET	9 726 098.37	9 536 687.15
<b>TOTAL DU PRODUIT D'EXPLOITATION</b>	<b>43 361 551.18</b>	<b>41 492 643.38</b>
Charges élimination du PET	-35 896 036.12	-35 371 531.57
Charges contributions d'investissements	-469 976.85	-292 300.69
Charges de personnel	-2 243 379.29	-2 248 600.71
Amortissements	-133 414.17	-170 948.62
Variation du croire	-44 337.04	-2 535.05
Autres charges d'exploitation		
- Bureau et administration	-556 236.80	-491 987.77
- Marketing	-2 099 340.95	-2 106 263.70
- Location et entretien	-171 295.02	-176 885.60
<b>TOTAL DES CHARGES D'EXPLOITATION</b>	<b>-41 614 016.24</b>	<b>-40 861 053.71</b>
<b>BÉNÉFICE D'EXPLOITATION</b>	<b>1 747 534.94</b>	<b>840 599.38</b>
Formation d'une réserve de fluctuation du marché	-1 000 000.00	0.00
Charges financières	-16 940.11	-9 759.25
Produit étranger à l'exploitation	155 776.70	204 728.45
Charges étrangères à l'exploitation	-180 785.08	-178 002.28
Produit extraordinaire	5 173.89	154 860.77
Charges extraordinaires	-15 708.95	-1 635.73
<b>BÉNÉFICE D'ENTREPRISE</b>	<b>695 051.39</b>	<b>1 010 791.34</b>
<b>BILAN</b>	<b>31.12.2018</b>	<b>31.12.2017</b>
	CHF	CHF
<b>Actif</b>		
Liquidités	8 589 616.66	7 604 101.34
Créances sur livraisons et prestations	6 333 970.70	5 460 481.39
Du croire	-317 944.31	-273 607.27
Autres créances à court terme	102 492.15	100 763.20
Prestations non facturées	26 894.05	22 430.07
Comptes de régularisation actifs	483 005.21	758 569.11
<b>Total actif circulant</b>	<b>15 218 034.46</b>	<b>13 672 737.84</b>
Immobilisations corporelles	219 389.47	309 455.61
<b>Total actif immobilisé</b>	<b>219 389.47</b>	<b>309 455.61</b>
<b>TOTAL DE L'ACTIF</b>	<b>15 437 423.93</b>	<b>13 982 193.45</b>
<b>Passif</b>		
Dettes sur livraisons et prestations	2 475 237.51	3 298 971.32
Autres dettes à court terme	45 011.16	56 227.80
Comptes de régularisation passifs	2 740 241.90	2 189 315.36
Provisions	1 134 549.90	90 346.90
<b>Total des fonds étrangers à court terme</b>	<b>6 395 040.47</b>	<b>5 634 861.38</b>
Provision obligation d'élimination	8 600 000.00	8 600 000.00
<b>Total des fonds étrangers à long terme</b>	<b>8 600 000.00</b>	<b>8 600 000.00</b>
<b>Total des fonds étrangers</b>	<b>14 995 040.47</b>	<b>14 234 861.38</b>
<b>Patrimoine de l'association</b>		
- Report de l'exercice précédent	-252 667.93	-1 263 459.27
- Bénéfice sur l'année	695 051.39	1 010 791.34
<b>Total des fonds propres</b>	<b>442 383.46</b>	<b>-252 667.93</b>
<b>TOTAL DU PASSIF</b>	<b>15 437 423.93</b>	<b>13 982 193.45</b>

## COMPTES ANNUELS

FLUX DE TRÉSORERIE	2018	2017
<b>Bénéfice/(perte)</b>	<b>695 051.39</b>	<b>1 010 791.34</b>
Amortissements	133 414.17	170 948.62
Variations		
- Créances sur livraisons et prestations	-873 489.31	-113 857.04
- Comptes de régularisation actifs et prestations non facturées	271 099.92	23 213.97
- Ducroire	44 337.04	2 535.05
- Autres créances à court terme	-1 728.95	3 445.62
- Dettes sur livraisons et prestations et autres dettes à court terme	-834 950.45	1 361 960.36
- Comptes de régularisation passifs	550 926.54	-721 621.38
- Provisions	1 044 203.00	-13 588.00
<b>Cash-flow résultant de l'activité opérationnelle</b>	<b>1 028 863.35</b>	<b>1 723 828.54</b>
Acquisition d'immobilisations corporelles	-48 273.03	-271 638.75
Vente d'immobilisations corporelles	4 925.00	3 180.78
<b>Cash-flow résultant de l'activité d'investissement</b>	<b>-43 348.03</b>	<b>-268 457.97</b>
<b>VARIATION LIQUIDITÉS NET</b>	<b>985 515.32</b>	<b>1 455 370.57</b>
<b>Preuve variation liquidités net:</b>		
Stock liquidités au 1 <sup>er</sup> janvier	7 604 101.34	6 148 730.77
Stock liquidités au 31 décembre	8 589 616.66	7 604 101.34
<b>VARIATION LIQUIDITÉS NET</b>	<b>985 515.32</b>	<b>1 455 370.57</b>

## COMPTES ANNUELS 2018

### ANNEXE

#### INDICATIONS RELATIVES AUX PRINCIPES APPLIQUÉS DANS LES COMPTES ANNUELS, SI NON PRESCRITS PAR LA LOI

**Ducreire:** Un correctif de valeur individuel est comptabilisé pour les créances menacées. Sur les positions restantes, il est tenu compte d'un correctif de valeur forfaitaire de 5% sur les créances suisses et de 10% sur les créances étrangères.

**Immobilisations corporelles:** Les amortissements sont effectués de façon linéaire et sont comptabilisés selon la méthode directe. La durée d'amortissement est fixée sur la base des données de l'Administration fédérale des contributions.

#### NOMBRE D'EMPLOIS À TEMPS PLEIN

Le nombre d'emplois à temps plein recensés à l'association PRS PET-Recycling Schweiz ne dépasse pas 50 en moyenne, tant pour la période revue que pour l'année précédente.

#### PROVISIONS

Pour couvrir les fluctuations sur les marchés des matières premières et protéger les recettes correspondantes, des provisions à hauteur de 1 million de CHF ont été constituées.

#### PROVISION OBLIGATION D'ÉLIMINATION

La provision pour obligation d'élimination a été constituée afin de garantir, en cas de dissolution de l'association, l'élimination des bouteilles à boissons en PET encore en circuit pour lesquelles la contribution anticipée de recyclage a déjà été reçue.

#### COMMENTAIRES RELATIFS AUX POSITIONS EXTRAORDINAIRES, UNIQUES OU HORS PÉRIODE DANS LE COMPTE DE RÉSULTAT

Les charges et produits étrangers à l'exploitation et extraordinaires comportent des opérations commerciales hors période ou hors activité principale – comme les résultats des révisions des membres (déclarations CAR de l'année précédente) ou des opérations étrangères à l'activité comme la vente d'immobilisations corporelles ou la collecte de canettes.

#### HONORAIRES DE L'ORGANE DE RÉVISION

Les honoraires de l'organe de révision pour l'audit des comptes annuels s'élèvent au total à CHF 18 000 (2017: 18 000).

#### COMPARAISON AVEC LES CHIFFRES DE L'EXERCICE PRÉCÉDENT

Divers chiffres dans le compte de résultat de l'exercice précédent ont été reclassés pour permettre des comparaisons.



Ernst & Young SA  
Maagplatz 1  
Case postale  
CH-8010 Zurich

Téléphone: +41 58 286 31 11  
Téléfax: +41 58 286 30 04  
www.ey.com/ch

A l'Assemblée générale de l'association  
**PRS PET-Recycling Schweiz, Zurich**

Zurich, le 12 mars 2018

### **Rapport de l'organe de révision sur les comptes annuels**

En notre qualité d'organe de révision, nous avons effectué l'audit des comptes annuels ci-joints de l'association PRS PET-Recycling Schweiz comprenant le bilan, le compte de résultat et l'annexe pour l'exercice arrêté au 31 décembre 2018.

#### **Responsabilité de la direction**

La responsabilité de l'établissement des comptes annuels, conformément aux dispositions légales et aux statuts, incombe à la direction. Cette responsabilité comprend la conception, la mise en place et le maintien d'un système de contrôle interne relatif à l'établissement des comptes annuels afin que ceux-ci ne contiennent pas d'anomalies significatives, que celles-ci résultent de fraudes ou d'erreurs. En outre, la direction est responsable du choix et de l'application de méthodes comptables appropriées, ainsi que des estimations comptables adéquates.

#### **Responsabilité de l'organe de révision**

Notre responsabilité consiste, sur la base de notre audit, à exprimer une opinion sur les comptes annuels. Nous avons effectué notre audit conformément à la loi suisse et aux Normes d'audit suisses (NAS). Ces normes requièrent de planifier et réaliser l'audit pour obtenir une assurance raisonnable que les comptes annuels ne contiennent pas d'anomalies significatives.

Un audit inclut la mise en œuvre de procédures d'audit en vue de recueillir des éléments probants concernant les valeurs et les informations fournies dans les comptes annuels. Le choix des procédures d'audit relève du jugement de l'auditeur, de même que l'évaluation des risques que les comptes annuels puissent contenir des anomalies significatives, que celles-ci résultent de fraudes ou d'erreurs. Lors de l'évaluation de ces risques, l'auditeur prend en compte le système de contrôle interne relatif à l'établissement des comptes annuels, pour définir les procédures d'audit adaptées aux circonstances, et non pas dans le but d'exprimer une opinion sur l'efficacité de celui-ci. Un audit comprend, en outre, une évaluation de l'adéquation des méthodes comptables appliquées, du caractère plausible des estimations comptables effectuées ainsi qu'une appréciation de la présentation des comptes annuels dans leur ensemble. Nous estimons que les éléments probants recueillis constituent une base suffisante et adéquate pour fonder notre opinion d'audit.

#### **Opinion d'audit**

Selon notre appréciation, les comptes annuels pour l'exercice arrêté au 31 décembre 2018 sont conformes à la loi suisse et aux statuts.





Ernst & Young SA  
Maagplatz 1  
Case postale  
CH-8010 Zurich

Téléphone: +41 58 286 31 11  
Téléfax: +41 58 286 30 04  
www.ey.com/ch

### **Rapport sur d'autres dispositions légales**

Nous attestons que nous remplissons les exigences légales d'agrément conformément à la loi sur la surveillance de la révision (LSR) et d'indépendance (art. 69b CC en liaison avec l'art. 728 CO) et qu'il n'existe aucun fait incompatible avec notre indépendance.

Conformément à l'article 69b CC en liaison avec l'article 728a al. 1 chiffre 3 CO et à la Norme d'audit suisse 890, nous attestons qu'il existe un système de contrôle interne relatif à l'établissement des comptes annuels, défini selon les prescriptions de la direction.

Nous recommandons d'approuver les comptes annuels qui vous sont soumis.

Ernst & Young SA

Michael Bugs  
Expert-réviseur agréé  
(Réviseur responsable)

Roger Ronner  
Bachelor en administration des affaires

### **Annexe**

- Comptes annuels (bilan, compte de résultat et annexe)



Verein PRS PET-Recycling Schweiz, Agence Suisse romande  
ZI En Budron E9, Case postale 402, 1052 Le Mont-sur-Lausanne  
Téléphone 021 653 36 91, e-mail [romandie@prs.ch](mailto:romandie@prs.ch)  
[www.petrecycling.ch](http://www.petrecycling.ch), [www.facebook.com/proudpetrecyclers](http://www.facebook.com/proudpetrecyclers)